

DEXP

РУКОВОДСТВО ПОЛЬЗОВАТЕЛЯ

Морозильный шкаф

DEXP SF250H

Уважаемый покупатель!

Благодарим Вас за выбор продукции, выпускаемой под торговой маркой DEXP.

Мы рады предложить Вам изделия, разработанные и изготовленные в соответствии с высокими требованиями к качеству, функциональности и дизайну. Перед началом эксплуатации прибора внимательно прочитайте данное руководство, в котором содержится важная информация, касающаяся Вашей безопасности, а также рекомендации по правильному использованию прибора и уходу за ним. Позаботьтесь о сохранности настоящего Руководства, используйте его в качестве справочного материала при дальнейшем использовании прибора.

Меры предосторожности

- Вентиляционные отверстия в корпусе прибора должны быть открытыми.
- Не используйте механические устройства или другие приспособления для ускорения процесса разморозки.
- Не повреждайте контур циркуляции хладагента.
- Не помещайте электрические приборы внутрь отделов для хранения продуктов в морозильном шкафу.
- Морозильный шкаф должен быть отключен от сети питания по завершению использования и перед началом проведения пользовательского обслуживания.
- Морозильный шкаф может использоваться детьми старше 8 лет, лицами с ограниченными физическими, сенсорными или умственными способностями, а также людьми с недостаточным опытом эксплуатации данной бытовой техники, если они были проинструктированы о правилах безопасной эксплуатации и осознают существующую опасность. Детям не разрешается играть с прибором. Дети не должны осуществлять очистку и пользовательское обслуживание оборудования без присмотра взрослых.
- Не повреждайте шнур питания, не используйте прибор, если шнур питания или сетевая вилка повреждены или изношены.
- Не храните в морозильном шкафу горючие, взрывчатые, летучие или коррозионные вещества во избежание порчи оборудования или возгорания.
- Во избежание возгорания не храните горючие вещества рядом с морозильным шкафом.
- Данный морозильный шкаф является бытовым прибором, предназначенным только для хранения продуктов. В соответствии с национальными стандартами, бытовые морозильные шкафы не предназначены для хранения медикаментов, крови и других биологических материалов.
- Не помещайте бутилированные или герметичные емкости с жидкостью, например, пиво или напитки в бутылках, в морозильную камеру во избежание разрыва бутылок и других повреждений.
- Прежде чем начать хранение продуктов, включите морозильный шкаф на 24 часа, чтобы убедиться, что он работает корректно, а также, чтобы температура достигла необходимого уровня.
- Если шнур питания поврежден, он должен быть заменен авторизованным сервисным центром во избежание поломки оборудования. Этот символ обозначает опасность для всех пользователей, кроме специалистов сервисного центра, связанную с обслуживанием или ремонтом, требующим открытия задней крышки морозильного шкафа.
- Не пытайтесь починить оборудование самостоятельно во избежание поражения электрическим током.
- Перед включением в сеть следует убедиться, что сетевая розетка соответствует параметрам вилки морозильного шкафа, идущей в комплекте.
- Перед включением морозильного шкафа включайте морозильный шкаф не раньше, чем через два часа после его транспортировки.
- Данное оборудование предназначено для использования в бытовых и других похожих условиях, например:
 - ✓ в кухнях для персонала в магазинах, офисах и в других рабочих помещениях;
 - ✓ в жилых домах на фермах, отелях, мотелях и в других жилых помещениях;
 - ✓ в мини-гостиницах (типа «ночлег и завтрак»);
 - ✓ в общественном питании.

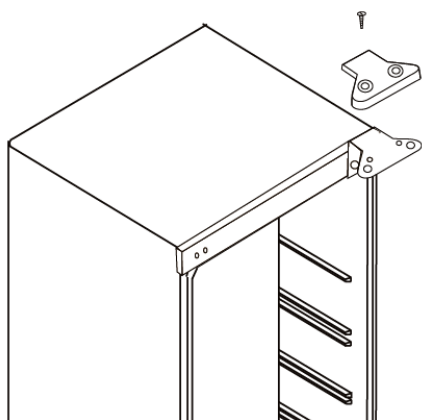
Установка

Местоположение

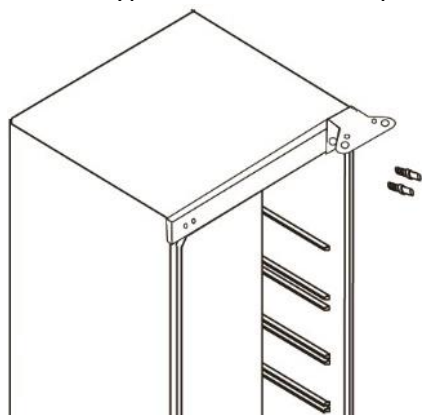
- При выборе местоположения морозильного шкафа следует убедиться, что поверхность пола ровная и устойчивая, а помещение хорошо вентилируется. Избегайте размещения оборудования рядом с источниками тепла, например, плита, водонагреватель или радиатор отопления. Также избегайте попадания прямых солнечных лучей, так как это может увеличить энергопотребление.
- Чрезвычайно низкая температура эксплуатации может привести к некорректной работе морозильного шкафа. Данный морозильный шкаф не предназначен для использования в гаражах или вне помещений.
- Не следует накрывать морозильный шкаф чем-либо.
- При установке морозильного шкафа убедитесь в том, что по бокам имеется 10 см свободного пространства, 10 см с задней стороны и 30 см от верха прибора. Это позволит холодному воздуху свободно циркулировать и улучшит эффективность охлаждения.

Изменение направления открытия дверей

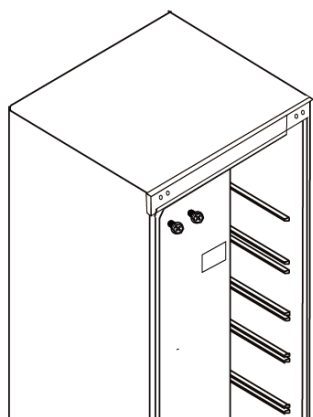
1. Снимите заглушку петли вверху справа.



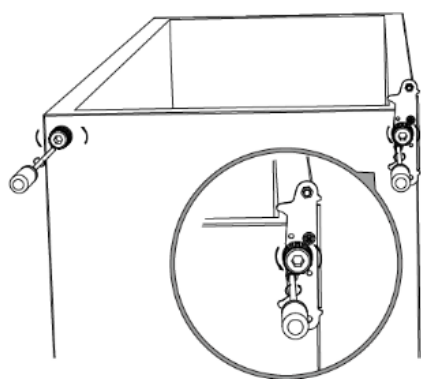
2. Открутите шурупы, фиксирующие верхнюю петлю, с помощью крестовой отвертки. Снимите дверь и аккуратно положите горизонтальную поверхность, чтобы избежать повреждений.



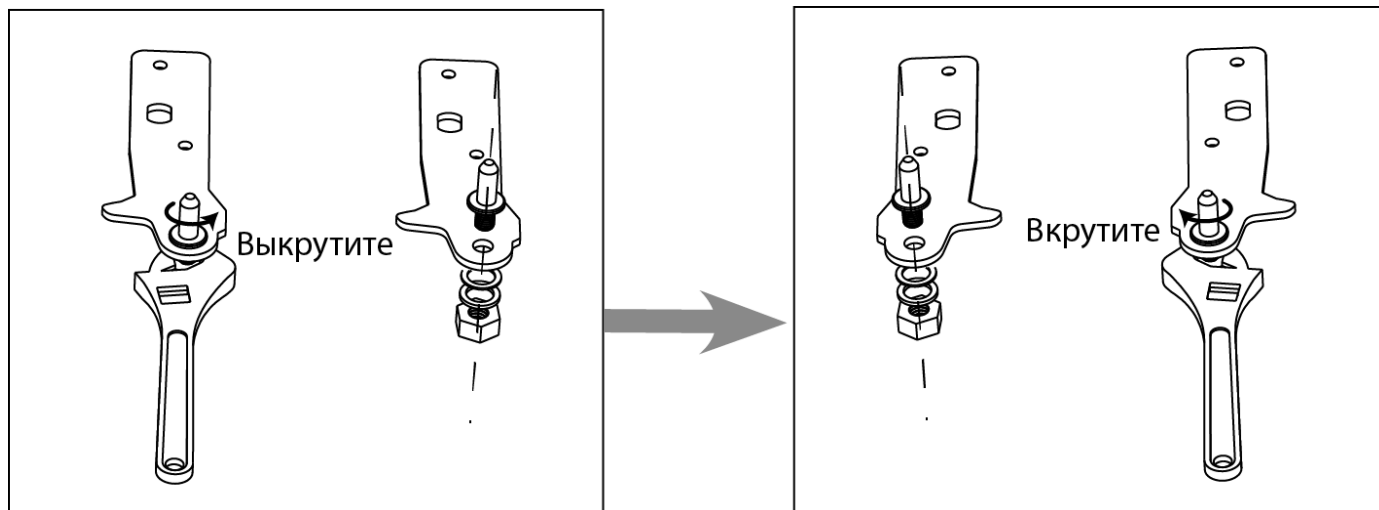
3. Снимите заглушку и винты на левой стороне и закрепите их на правой.



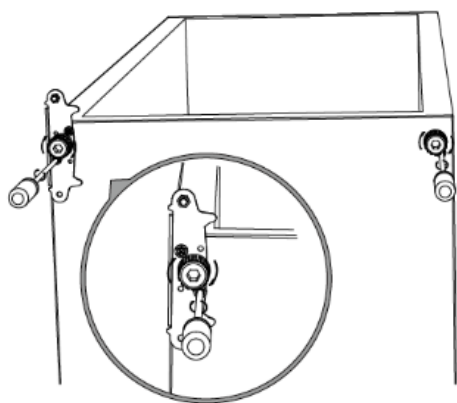
4. Аккуратно положите устройство на горизонтальную поверхность, затем открутите регулируемые ножки, дверную петлю и основание левой ножки.



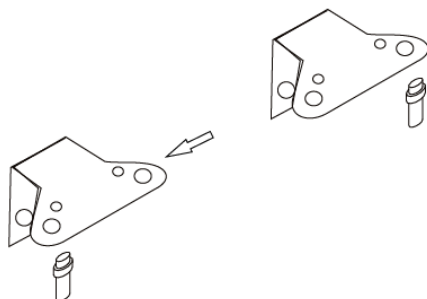
5. Выкрутите и снимите штифт нижней петли, переверните её и вкрутите, как это показано на рисунке ниже.



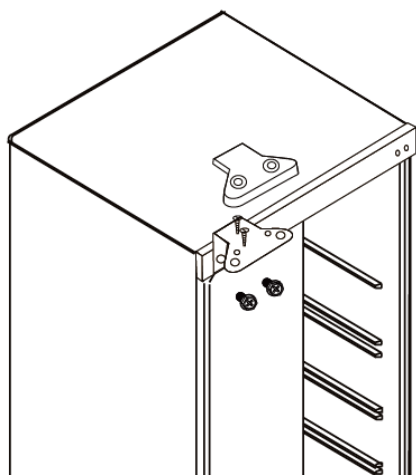
6. Установите дверную петлю на левой стороне, а основание ножки на правой. Затем закрепите регулируемые ножки.



7. Открутите верхнюю дверную петлю и закрепите её на левой стороне.



8. Поднимите устройство и установите его, отрегулировав его по уровню. Установите дверь и проверьте как она открывается. После этого закрепите заглушку петли.

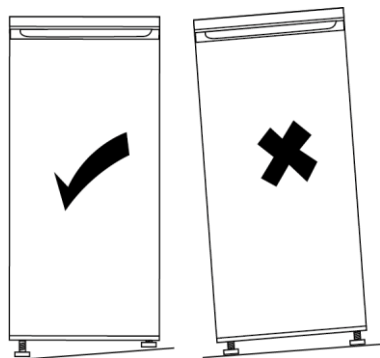


Необходимые инструменты

Крестовая отвёртка / плоская отвертка / ключ-шестигранник.

Внимание: убедитесь, что дверь морозильного шкафа открывается полностью. Старайтесь располагать устройство так, чтобы был зазор как минимум 50 мм с каждой стороны.

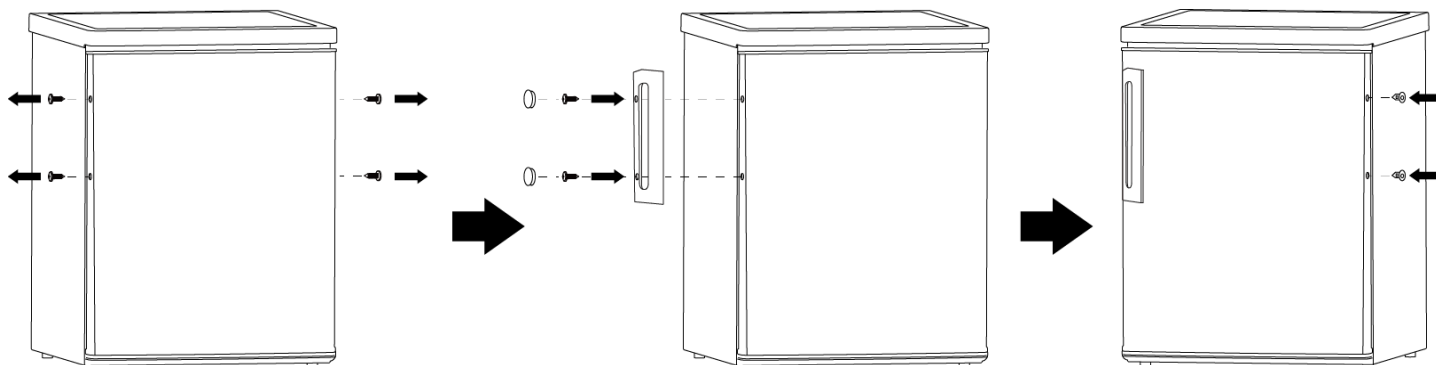
Регулировка по уровню



Отрегулируйте уровень морозильного шкафа с помощью регулировочных ножек спереди.

Если морозильный шкаф установлен не по уровню, дверь и магнитные уплотнители будут закрываться неплотно. Перед началом использования убедитесь, что ножки морозильного шкафа касаются земли.

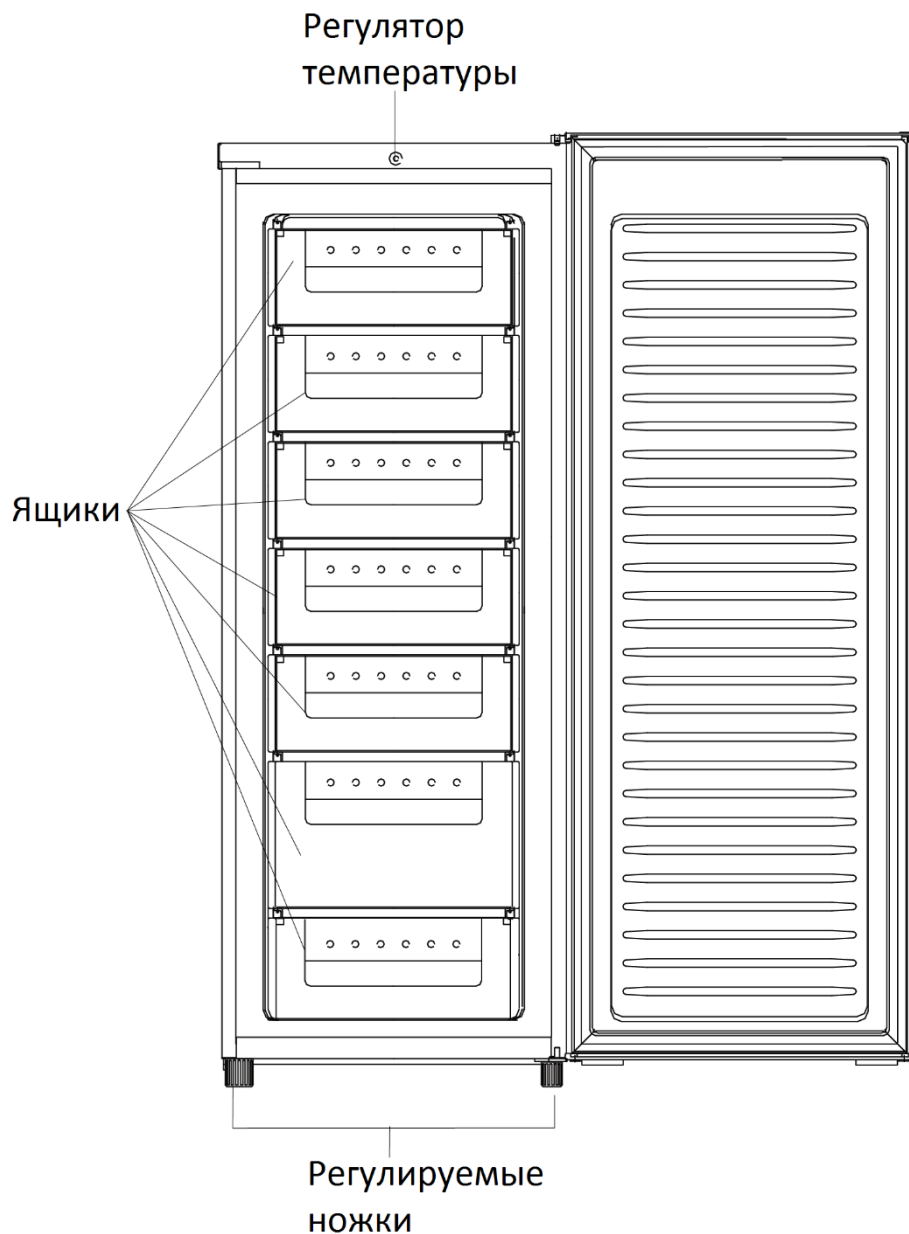
Смена положения ручки



Очистка морозильного шкафа перед началом использования

Протрите морозильный шкаф изнутри слабым раствором соды. Затем промойте теплой водой с помощью мягкой губки или ткани. Помойте полки и корзины для овощей и фруктов в теплой мыльной воде и тщательно высушите перед установкой в морозильный шкаф. Протрите морозильный шкаф снаружи влажной тканью. Более подробная информация указана в разделе Уход.

Внешний вид



Все изображения приведены для справки и могут отличаться от реального устройства.

Эксплуатация

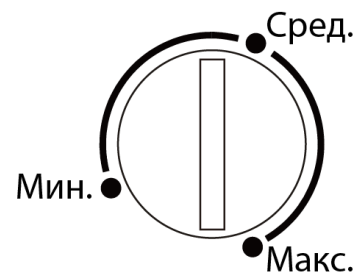
Включение морозильного шкафа

Подключите морозильный шкаф к электросети.

Температура охлаждения контролируется термостатом.

- Положение «**Мин.**»: небольшая мощность охлаждения.
- Положение «**Сред.**»: средняя мощность охлаждения (подходит в большинстве случаев).
- Положение «**Макс.**»: максимальная мощность охлаждения.

Обратите внимание, что устройство может не достигать установленной температуры если установлено в местах с повышенной температурой и/или из-за частого открывания двери.



Шум внутри морозильного шкафа

Вы можете заметить некоторый шум во время работы морозильного шкафа. Большинство шумов являются нормальным рабочим явлением. Они вызваны циркуляцией жидкого хладагента в системе охлаждения. Использование газов, не содержащих хлорфторуглеродов (фреон), делает данный шум более выраженным. Это не является неисправностью и не влияет на производительность морозильного шкафа, а свидетельствует о работе компрессора, который нагнетает хладагент внутри системы.

Ежедневное использование

1. Данное устройство подходит для заморозки свежих продуктов питания и/или хранения замороженной или глубоко замороженной продукции в течение длительного промежутка времени.
2. Располагайте свежие продукты питания, которые вы хотите заморозить, в нижнем ящике.
3. Максимальное количество пищи, которое может быть заморожено в течение 24 часов, указано на устройстве.
4. Процесс заморозки длится 24 часа. В течение этого времени не кладите в морозильный шкаф другие продукты, предназначенные для заморозки.
5. Замораживайте только свежие и тщательно вымытые продукты хорошего качества. Замораживайте малые порции продуктов, чтобы обеспечить более быструю и полную заморозку, а также чтобы избежать размораживания большого количества продуктов и ускорить процесс их приготовления.
6. Сырое мясо/рыбу следует хранить в плотно закрытом контейнере, в котором достаточно места для сока.
7. Оставляйте пространство между продуктами для циркуляции воздуха внутри морозильного шкафа. Во избежание распространения запахов и высыхания продуктов, упаковывайте или закрывайте их по отдельности. Фрукты и овощи можно хранить без упаковки. Постные продукты хранятся дольше и лучше. Избыточное количество соли уменьшает срок хранения продуктов.
8. Кубики льда могут вызвать обморожение если их употреблять или прикасаться к ним сразу после извлечения из морозильного шкафа.
9. Для того, чтобы избежать выхода холодного воздуха из морозильного шкафа, постарайтесь ограничить количество открываний. Рекомендуется открывать морозильный шкаф, когда вам необходимо положить или достать продукты.

Хранение замороженных продуктов

- При первом включении (или при включении после длительного периода неиспользования) выставьте термостат на максимальное охлаждение и подождите 2 часа, прежде чем помещать в него продукты.
- При незапланированной разморозке в течение длительного времени (например, из-за отключения электроэнергии), необходимо приготовить их прежде чем подвергать повторной заморозке.
- Убедитесь, что продукты питания, используемые в коммерческих целях, хранятся в соответствии со всеми требованиями.
- Старайтесь избегать длительного нахождения продуктов, требующих хранения при низких температурах, вне морозильного шкафа.
- Продукты питания имеют свойство быстро портиться после разморозки. Старайтесь не подвергать их повторной заморозке.

Размораживание

Замороженные или глубоко замороженные продукты можно размораживать в холодильнике или при комнатной температуре. Небольшие кусочки пищи можно начинать готовить, не подвергая их предварительной разморозке, но процесс готовки займёт больше времени.

Уход

Вытащите все ящики.

Протрите морозильный шкаф изнутри слабым раствором соды, а затем промойте теплой водой с помощью мягкой губки или ткани. Вытрите насухо морозильный шкаф прежде, чем установить ящики на место.

Протрите морозильный шкаф снаружи влажной тряпочкой, затем протрите насухо обычной мягкой тряпкой. Убедитесь, что двери плотно закрыты, чтобы вода не попала на магнитные уплотнители.

Решетку конденсатора с обратной стороны морозильного шкафа можно почистить пылесосом с помощью щетки-насадки.

Разморозка морозильного шкафа

Проводите разморозку всякий раз, когда слой наледи на внутренних стенках устройства становится очень толстым.

1. Отключите устройство от электросети.
2. Выньте все продукты из отсека перед началом разморозки, оберните их в несколько слоёв газеты и положите в сухое и прохладное место.
3. Откройте дверцу устройства и держите её открытой. Поместите под устройство ёмкость для сбора талой воды.
4. После окончания разморозки выньте ёмкость и вылейте талую воду и протрите его внутри сухой тканью.
5. Включите устройство к источнику питания.

Внимание: не используйте никакие приспособления или нагревательные приборы для ускорения процесса разморозки. Это может повредить устройство.

Советы по уходу

На поверхности морозильного шкафа может появляться конденсат. Это может быть связано с изменением температуры в помещении. Вытрите конденсат насухо. Если проблема появляется постоянно, обратитесь в авторизированный сервисный центр.

Перемещение

При перемещении морозильного шкафа держите его по бокам или за основание. Нельзя поднимать морозильный шкаф за верхние края.

Обслуживание

Морозильный шкаф должен обслуживаться специалистами авторизованного сервисного центра, для ремонта должны использоваться только оригинальные запчасти. Не пытайтесь починить морозильный шкаф самостоятельно. Ремонт, производимый некомпетентным лицом, может привести к травмам или вызвать серьезную неисправность.

Выключение морозильного шкафа в случае длительного простоя.

Если морозильный шкаф не используется в течение долго времени, отключите его от питания, уберите все продукты и помойте его. Оставьте дверь приоткрытой, чтобы избежать появления неприятного запаха.

Возможные проблемы и их решение

В случае возникновения неисправности, проверьте следующие пункты. Если неисправность не устранена, обратитесь в авторизированный сервисный центр.

| Проблема | Решения |
|------------------------------|--|
| Морозильный шкаф не работает | <ul style="list-style-type: none">• Проверьте, подключена ли вилка морозильного шкафа к электропитанию.• Низкое напряжение. |

| | |
|--|---|
| Запах | <ul style="list-style-type: none"> • <i>Продукты с сильным запахом следует хранить плотно упакованными.</i> • <i>Проверьте, нет ли испорченных продуктов.</i> • <i>Проверьте, вымыт ли морозильный шкаф внутри.</i> |
| Длительная работа компрессора | <ul style="list-style-type: none"> • <i>Длительная работа компрессора в летнее время, когда температура окружающей среды выше, является нормальным явлением.</i> • <i>Не помещайте слишком много продуктов в морозильную камеру одновременно.</i> • <i>Не кладите горячую еду в морозильный шкаф, пока она не остынет.</i> • <i>Частое открывание морозильного шкафа.</i> |
| Дверь морозильного шкафа закрывается неплотно | <ul style="list-style-type: none"> • <i>Дверца морозильной камеры не закрывается из-за упаковки продуктов.</i> • <i>Слишком много продуктов.</i> • <i>Морозильный шкаф наклонен.</i> |
| Громкие шумы | <ul style="list-style-type: none"> • <i>Проверьте, отрегулирован ли морозильный шкаф по уровню, равномерно ли располагаются продукты.</i> • <i>Проверьте, надежно ли закреплены детали морозильного шкафа.</i> |

Внимание:

- Морозильный шкаф может выделять тепло во время работы особенно в летнее время, это вызвано нагревом радиатора, это является нормальным явлением.
- Конденсат может появляться на поверхности морозильного шкафа и дверных уплотнителях при высокой влажности окружающей среды, это нормальное явление. Вытрите конденсат сухим полотенцем.

Советы по энергосбережению

1. Старайтесь не открывать морозильный шкаф слишком часто, особенно в жаркую или влажную погоду. Если вы открыли дверь, закройте ее как можно скорее.
2. Проверяйте, чтобы морозильный шкаф достаточно вентилировался (обеспечьте циркуляцию воздуха за морозильным шкафом).
3. В обычных температурных условиях установите термостат в среднее положение.
4. Прежде чем поместить в морозильный шкаф новые продукты, убедитесь, что они охлаждены до температуры окружающей среды.
5. Слой льда и изморози увеличивает энергопотребление, поэтому размораживайте морозильную камеру, когда слой льда достигает 3-5 мм.
6. Если устройство оснащено внешним конденсатором, следите, чтобы задняя стенка была чистой.
7. Морозильный шкаф должен размещаться в самой прохладной части комнаты вдали от источников тепла, избегайте попадания прямых солнечных лучей.
8. Охладите горячую еду до комнатной температуры прежде, чем поместить в морозильный шкаф. Перегрузка морозильного шкафа может увеличить время работы компрессора. Продукты, которые охлаждаются медленно, могут потерять качество или испортиться.
9. Тщательно упаковывайте продукты, насухо вытирайте контейнеры прежде, чем поместить их в морозильный шкаф. Это предотвратит образование изморози внутри морозильного шкафа.
10. Не следует оборачивать корзины для хранения продуктов фольгой, вощеной бумагой или бумажными полотенцами, так как это может нарушать циркуляцию воздуха и снижать эффективность работы морозильного шкафа.
11. Аккуратно складывайте и маркируйте продукты, чтобы уменьшить время поиска и частоту открываний морозильного шкафа. Доставайте все необходимые продукты за один раз и незамедлительно закрывайте дверь.

Утилизация

Старые морозильные шкафы имеют остаточную стоимость. Экологический способ утилизации гарантирует, что ценное сырье будет переработано и использовано вторично. Хладагент и изоляция морозильного шкафа должны утилизироваться специальным образом. Перед тем как утилизировать морозильный шкаф, убедитесь, что трубы системы охлаждения не повреждены. Информация о способах утилизации старого морозильного шкафа и упаковки от нового морозильного шкафа может быть получена в местных муниципальных органах.

При утилизации сломайте замки и защелки, а также снимите двери в целях безопасности.

Правильная утилизация



Данная маркировка на товаре или его упаковке означает, что данный товар не должен утилизироваться вместе с другими бытовыми отходами.

Правильная утилизация изделия поможет предотвратить потенциальное негативное влияние на окружающую среду и здоровье людей, а повторная переработка материалов помогает сохранять природные ресурсы.

Для экологически безопасной утилизации старого оборудования воспользуйтесь специальной системой сбора использованных приборов или обратитесь в магазин, где был приобретен товар.

Более подробную информацию о переработке изделия можно получить в местном муниципальном управлении или в магазине, где был приобретен товар.

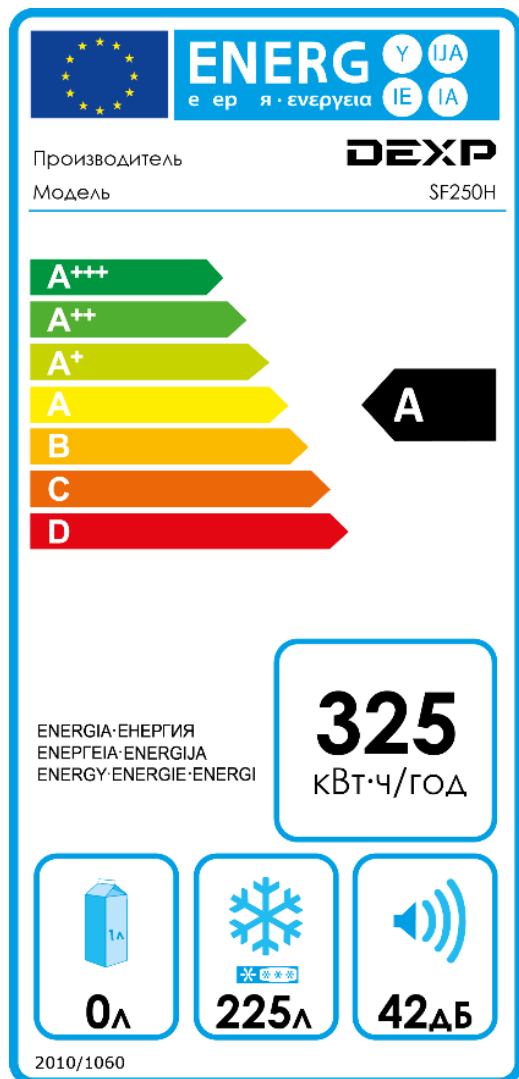
Хранение и транспортировка

Хранение и транспортировка устройства должны производиться в сухом помещении. Оберегайте устройство от воздействия пыли, грязи, ударов, влаги, огня и т.д.

Технические характеристики

- Климатический класс: ST.
- Класс защиты от поражения электрическим током: I.
- Номинальное напряжение/частота: 220 В – 240 В/50 Гц.
- Номинальная мощность: 95 Вт.
- Номинальная сила тока: 0,65 А.
- Энергопотребление: 0.89 кВт.ч/24 ч.
- Класс энергоэффективности: A.
- Полезный объем морозильной камеры: 225 л.
- Хладагент, объем: R600a, 88 г.
- Замораживающая способность: 11 кг/24 ч.
- Уровень шума: 42 дБ.
- Габариты (ШхДхВ): 60 см x 60 см x 170 см.

Информация об энергоэффективности



Дополнительная информация

Изготовитель: ХОМА ЭППЛАЙЕНСИЗ КО., ЛТД.

Сев. шоссе Дунфу 54, Наньтоу, Чжуншань, пров-я Гуандун, Китай.

Уполномоченное изготовителем лицо: ООО «Атлас».

690068, Приморский край, г. Владивосток, пр-т 100 лет Владивостоку, 155, корп. №3.

Изделие имеет сертификат соответствия, выданный Государственным органом по Сертификации.

Спецификации, информация о продукте, его комплектация и функционал могут быть изменены без предварительного уведомления пользователя.

Фактический интерфейс устройства может отличаться от представленного в данном руководстве.

www.dexp.club