

DEXP

РУКОВОДСТВО ПОЛЬЗОВАТЕЛЯ

Рекомендации по работе с батареей

1. Используйте только оригинальное зарядное устройство.

Способность заряда/разряда батареи управляется встроенным в неё контроллером. Крайне противопоказаны принудительные режимы "быстрой зарядки" во внешних зарядных устройствах для Li-ion т. к. токи заряда и разряда ограничены.

У Li-ion батареей отсутствует, так называемый "эффект памяти". Начинать разряжать/заряжать аккумуляторы можно с любого уровня заряда. В большинстве устройств стоит ограничение по степени заряда/разряда - контроллер может не позволить заряжать аккумулятор, если, например, заряд уже больше 90%. Также он не позволит полностью разрядить аккумулятор, препятствуя выходу из строя элементов.

Даже, если работа устройства (ноутбук, планшет, смартфон и т. д.) осуществляется посредством электрической сети - хотя бы раз в месяц, Li-ion батарея должна проходить полный цикл заряда/разряда (до появления сообщения "о разрядке батареи"). Нельзя доводить батарею до полной разрядки. Li-ion аккумулятор быстро деградирует при длительном хранении в разряженном состоянии. Если это всё-таки произошло, сразу же установите его на зарядку.

Батарея теряет заряд, даже если она хранится отдельно от устройства. Саморазряд Li-ion аккумуляторов составляет около 5% в месяц. Li-ion аккумуляторы по своему строению недолговечны и постоянно деградируют вне зависимости от того, эксплуатируются они или нет. Данная деградация тем интенсивней, чем выше температура, и чем дальше величина заряда от "оптимального" (с точки зрения сохранности), который принято считать равным 40%. Другими словами, если батарея не используется, то имеет смысл держать заряд батареи на уровне 40-50%. Если батарея находится в разряженном состоянии 2 недели и более, то происходит необратимый процесс потери ёмкости в элементах батареи, следствием чего является выход из строя самой батареи.

2. Соблюдайте температурный режим.

Батареи должны храниться в заряженном состоянии при температуре от +15°C до +35°C при нормальной влажности воздуха. Батареи плохо переносят длительную эксплуатацию при очень высоких (выше 50) и очень низких (ниже -20) температурах окружающей среды. Нельзя оставлять батарею под прямыми солнечными лучами.

3. Не разбирать, не сжигать, не использовать батареи со следами повреждений.

Ни в коем случае нельзя самостоятельно разбирать батареи и заряжать их элементы. В случае необходимости обращайтесь в специализированные сервис-центры. Прокол элементов или смятие может привести к внутреннему короткому замыканию с последующим возгоранием и взрывом. Расплавление лития от высокой температуры может так же привести к взрыву. При разгерметизации внутрь элемента может попасть вода или сконденсироваться атмосферная влага, что может привести к реакции с выделением водорода и возгоранию.

Посмотреть текущее состояние батареи можно, например, на индикаторе состояния батареи, который есть практически в каждом устройстве (можно уточнить его местонахождение и принцип работы при покупке).

Будьте осторожны: поврежденные батареи могут выделять вредные вещества.

Если батарея сменная (съёмная), при обнаружении проблем с её работоспособностью следует обратиться в сервисный центр (см. гарантийный срок в гарантийном талоне).

Если батарея несъёмная (АКБ является неотъемлемой частью устройства), гарантия действует как на само устройство. Необходимо также обратиться в сервисный центр.

Чем раньше вы отдадите неисправную батарею в ремонт, тем больше вероятность, что она может быть восстановлена с наименьшими затратами.

ВНИМАНИЕ: Время работы аккумулятора зависят от настроек сети (Wi-Fi, 3G, LTE) и многих других факторов (нагрузка на центральный процессор, жесткий диск, яркость LCD дисплея и т.д.); действительное время работы может не совпадать с указанным. Аккумулятор допускает ограниченное число циклов зарядки и по прошествии некоторого времени может потребовать замены (Условия ограниченной гарантии на аккумулятор смотрите в руководстве пользователя). Время работы аккумулятора зависит от режима использования и настроек.

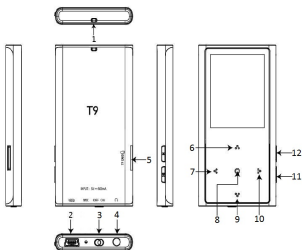
1. Основные особенности

- 1.8" TFT экран
- Сенсорные клавиши
- Поддержка аудио форматов MP3, WMA
- Поддержка видео формата AMV
- Поддержка FM радио
- Отображение текста песни
- Множество режимов эквалайзера и повторов
- Поддержка JPG формата изображений
- Поддержка чтения эл. книг
- Поддержка игр
- Поддержка множества

ЯЗЫКОВ

- Поддержка карт памяти
Micro SD

2. Внешний вид плеера



1. Отверстие для шнурика
2. USB-разъём
3. Клавиша **POWER**
4. Разъём для наушников
5. Разъём для карты Micro-SD
6. Громкость +

7. Предыдущая песня/

Перемотка назад

8. Клавиша **MENU**

9. Громкость -

1 0 . Следующая песня /

перемотка вперед

11. Воспроизведение / Пауза/

Вкл./ Выкл.

12. Блокировка

3. Основные функции

- Включение и выключение

Включение:

Нажмите и удерживайте клавишу **POWER** в течение 2 секунд для включения.

Выключение:

Нажмите и удерживайте клавишу **POWER** в течение 2 секунд для выключения.

Перезагрузка:

Если плеер завис, нажмите на клавишу **RESET** с помощью булавки для перезагрузки.

- Меню

Главное меню вызывается нажатием **MENU**.

3.1 Музыка



В главном меню выберите «Музыка», затем нажмите на клавишу **MENU** для входа в интерфейс воспроизведения.

Воспроизведение/

пауза: нажмите на ►/||

для воспроизведения или паузы.

Предыдущ. / Следующ.:

Нажмите **Влево** или **Вправо** для воспроизведения следующей или предыдущей композиции.

Перемотка назад / вперед: Нажмите и удерживайте **Влево** или **Вправо** для быстрой перемотки вперед или назад.

Громкость: Нажмите **Вверх** или **Вниз** для увеличения или уменьшения громкости.

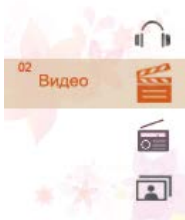
Отображение текста:

Файл с текстом песни должен иметь то же самое название, что и оригинальная песня и находиться в той же папке.

Выбор режима

эквалайзера: Нажмите **M** для выбора режима и затем примените. *Важно: плеер поддерживает аудио файлы формата mp3, wma.*

3.2 Видео



В главном меню выберите «Видео», затем нажмите **MENU** для входа в интерфейс воспроизведения. Предыдущ./Следующ. Нажмите **Влево** или **Вправо** для воспроизведения следующей или предыдущей композиции. Перемотка назад / вперед: Нажмите и удерживайте влево или вправо для быстрой перемотки вперед или назад.

Громкость: Нажмите вверх или вниз для увеличения или уменьшения громкости.

Список видео: Нажмите **MENU**, чтобы отобразить

список видео. Выберите файл с помощью ▲ / ▼ и нажмите ►|| для воспроизведения.

Важно: плеер поддерживает формат видео avc. Разрешение должно быть 160x128. Пожалуйста, воспользуйтесь конвертером видео для перевода его в нужный формат.

3.3 Радио



В главном меню выберите «Радио», затем нажмите **MENU** для входа в меню радио.

Автоматический поиск радиостанций: нажмите **MENU** и выберите автоматический поиск.

Ручной поиск: нажимайте **Влево** и **Вправо** для поиска станций.

Сохранение станции:

нажмите **MENU**, выберите пункт сохранить.

Таким же образом можно и удалить сохраненную станцию из списка.

Запись радио: нажмите **MENU**, выберите пункт "Запись".

Важно: к плееру должны быть подключены наушники.

3.4 Изображения



В главном меню выберите «Изображения», затем нажмите **MENU** для входа в меню

просмотра фотографий.
Нажмите влево или вправо
для просмотра следующего
или предыдущего
изображения.



Режим слайд-шоу может
быть настроен с помощью
меню.

3. 5 Текст





В главном меню выберите
«Текст», затем нажмите

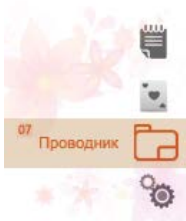
MENU для входа в
интерфейс чтения.

Навигация осуществляется
с помощью  | , закладки
добавляются через меню.

3. 6 Игры

В основном интерфейсе
нажмите  /  для выбора
игры, и **MENU** - для
запуска.

3.7 Проводник



В главном меню нажмите ▲/▼ для того, чтобы выбрать Проводник, затем нажмите меню, чтобы получить доступ к папкам и файлам, хранящимся в памяти устройства.

Воспроизвести/

Открыть файл:

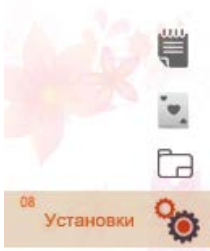
нажмите ▲ ▼ для выбора файла или папки, откройте или запустите его,

нажав **MENU**. Если файл не поддерживается, он не будет открыт или воспроизведен.

Удаление файла:

выберите файл с помощью ▲ / ▼ и подтвердите удаление.

3.8 Установки



В главном меню выберите

«Настройки», затем нажмите **MENU** для входа в меню настроек.

3.9.1 Дата и время: Выбор даты и времени.

3.9.2 Подсветка:
Настройка подсветки плеера.

3.9.3 Язык
Выбор языка.

3.9.4 Отключение: Выбор времени для отключения и спящего режима.

3.9.5 Настройки по умолчанию:

Сброс настроек к заводским.

3.6.6 Информация:

Информация о проигрывателе.

3.9.7 Версия прошивки:

Отображение версии программного обеспечения.

3.9.8 Выход:

Выход из настроек.

4. Обновление программного обеспечения

Если плеер не работает или работает ненормально, рекомендуется обновить программное обеспечение.

Для того, чтобы обновить ваш mp3 плеер, проделайте следующее:

Перед обновлением: Не обновляйте программное обеспечение, если все

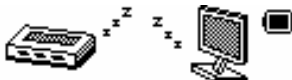
работает нормально.

Сделайте резервную копию важных данных

А. Подключите

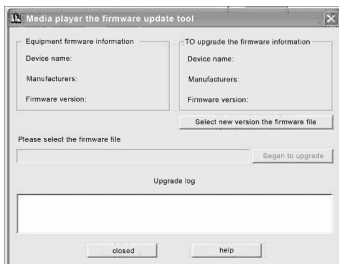
устройство к ПК с

помощью USB кабеля.



В. Запустите программу “medial player upgrade tool” в меню Пуск. Вы увидите следующее

ОКНО:



**С. Нажмите на
выбор новой версии
программного
обеспечения», чтобы
начать установку:**



D. Не отсоединяйте плеер от ПК и не прерывайте процесс обновления программного обеспечения. Когда процесс обновления будет завершен, вы увидите сообщение об этом и плеер автоматически перезагрузится.

6. Комплектация

Плеер

Наушники

Руководство пользователя

Гарантийный талон

Дополнительная информация

Производитель: Шэньчжэнь Томсон Диджитал
Технолоджи, Ко., Лтд.

Промышленная зона Тмсон, нов. пром. зона
Сялилян, г. Буцзи, Лунган, Шэньчжэнь, Китай.

Импортер: ООО «Агат»,
690068, Приморский край, г. Владивосток, пр-т 100
лет Владивостоку, 155, корп. №3.

Спецификации и информация о продукте могут
быть изменены без уведомления пользователя.
Фактический интерфейс устройства может
отличаться от представленного в данном
руководстве.

www.dexp.club