

DEXP

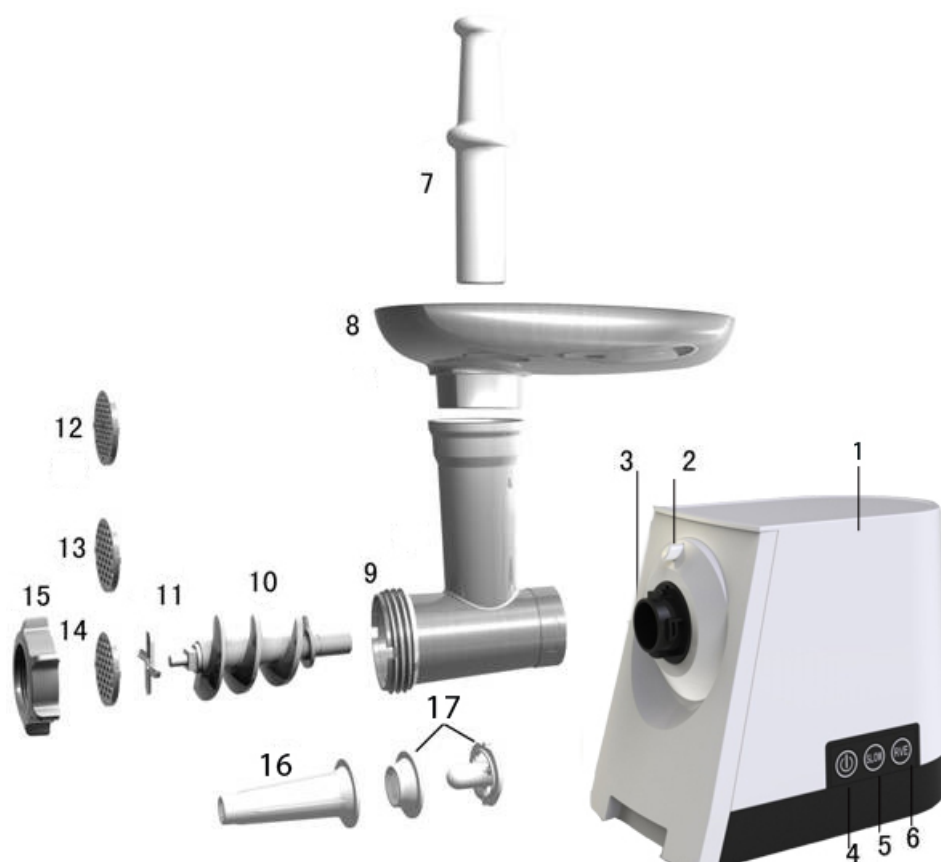
РУКОВОДСТВО ПОЛЬЗОВАТЕЛЯ

Уважаемый покупатель!

Благодарим Вас за выбор продукции, выпускаемой под торговой маркой «DEXP». Мы рады предложить Вам изделия, разработанные и изготовленные в соответствии с высокими требованиями к качеству, функциональности и дизайну. Перед началом эксплуатации прибора внимательно прочитайте данное руководство, в котором содержится важная информация, касающаяся Вашей безопасности, а также рекомендации по правильному использованию прибора и уходу за ним. Позаботьтесь о сохранности настоящего Руководства, используйте его в качестве справочного материала при дальнейшем использовании прибора.

Мясорубка предназначена для измельчения мяса, а также других видов продуктов. Мясорубку можно использовать для приготовления лапши, «кеббе» и т.д.

Элементы мясорубки



1、 Блок мотора	10、 Винт
2、 Кнопка-фиксатор	11、 Нож
3、 Крепление корпуса	12、 Мелкая решетка
4、 Клавиша за-пуска/остановки	13、 Средняя решетка
5、 Малая скорость	14、 Крупная решетка
6、 Клавиша «Реверс»	15、 Фиксирующее кольцо
7、 Толкатель	16、 Воронка для колбасок
8、 Съемный поддон	17、 Насадка для «кеббе»
9、 Алюминиевый барабан	

Инструкция по безопасности

До начала эксплуатации прибора внимательно ознакомьтесь с настоящим руководством и сохраните его для дальнейшего использования в качестве справочного материала.

Опасно!

1. Не погружайте блок электродвигателя в воду и не промывайте под струей воды.
2. Не подключайте прибор к реле времени.

Важные меры безопасности

1. Перед подключением прибора к источнику питания убедитесь, что напряжение, указанное на его нижней панели, соответствует напряжению местной электросети.
2. Не используйте прибор в случае повреждения шнура питания, вилки или других деталей.
3. В случае повреждения сетевого шнура его необходимо заменить.
4. Данный прибор не предназначен для использования лицами (включая детей) с ограниченными интеллектуальными или физическими возможностями, а также лицами с недостаточным опытом и знаниями, кроме случаев контроля или инструктирования по вопросам использования прибора со стороны лиц, ответственных за их безопасность.
5. Для безопасности детей не позволяйте им играть с прибором.
6. Соблюдайте осторожность при обращении с режущим блоком, особенно при его извлечении из вала шнека и во время очистки. Режущие края очень острые!
7. Перед извлечением любой насадки выключите прибор и отключите его от электросети.
8. Не проталкивайте ингредиенты в загрузочную часть мясорубки пальцами или другими предметами (например, лопаточкой) при включенном приборе. Для этого разрешается использовать только толкатель.
9. Не вставляйте пальцы в металлический барабан при включенном приборе.

Предупреждение

1. Прибор предназначен только для домашнего использования.
2. Перед подключением прибора к электросети убедитесь, что он собран должным образом.
3. Запрещается пользоваться какими-либо аксессуарами или деталями других производителей.
4. Выключайте прибор только с помощью кнопки О / I
5. Не оставляйте включенный прибор без присмотра.

Правила и условия монтажа, хранения, перевозки (транспортирования), реализации и утилизации

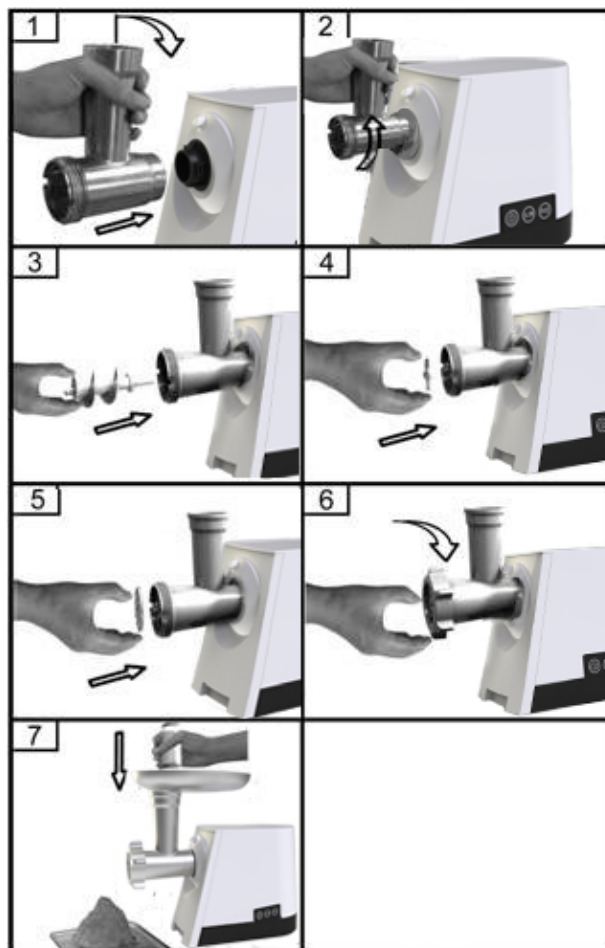
- Устройство не требует какого-либо монтажа или дополнительной фиксации
- Хранение и транспортировка устройства должны производиться в сухом помещении. Устройство требует бережного обращения, оберегайте его от воздействия пыли, грязи, ударов, влаги, огня и т.д.
- Реализация устройства должна производиться в соответствии с действующим законодательством РФ.



По окончании срока службы изделия не выбрасывайте его вместе с остальными бытовыми отходами. Утилизация данного изделия должна быть осуществлена согласно местным нормам и правилам по переработке отходов. Утилизация изделий позволяет предотвратить нанесение потенциального вреда окружающей среде и здоровью человека в результате неконтролируемого выброса отходов и рационально использовать материальные ресурсы. За более подробной информацией по сбору и утилизации отслужившего электрического и электронного оборудования, осуществляемым бесплатно и по вашему месту жительства, обратитесь в соответствующее управление вашего муниципального органа власти.

Сборка

1. Нажмите на кнопку-фиксатор и вставьте алюминиевый барабан в блок мотора. Барабан должен быть слегка наклонен, как показано на рисунке 1. Затем верните его в вертикальное положение. (Рис. 2).
2. Вставьте в барабан винт, длинным концом вперед. Аккуратно поверните его, чтобы убедиться, что винт попал в крепление мотора. (Рис. 3).
3. Наденьте на винт нож. (Рис. 4).
4. После ножа закрепите решетку. (Рис. 5).
5. Придерживайте одной рукой решетку, закрепите все фиксирующим кольцом. Не затягивайте его слишком сильно. (Рис. 6).
6. Закрепите съемный поддон как показано на рисунке 7.
7. Поместите мясорубку в удобном месте.
8. Следите за тем, чтобы вентиляционные отверстия были открыты.



Приготовление «кеббе»

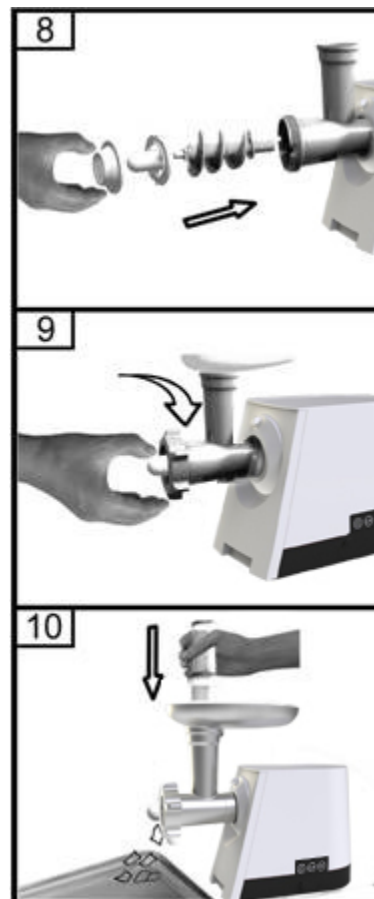
1. Вставьте винт, длинной частью вперед. (Рис. 8)

Наденьте конус и формовочную насадку.

Закрепите все фиксирующим кольцом (Рис.9)

2. Эта насадка используется без решетки и ножа.
3. Мясорубка готова к изготовлению «кеббе». (Рис.10)

Приготовьте смесь для «кеббе» и пропустите её через мясорубку с насадкой для «кеббе».



Приготовление колбасок

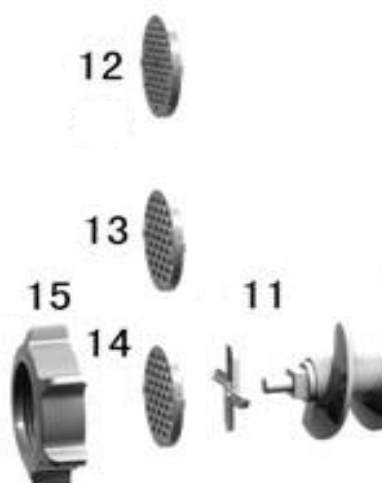
1. Вставьте винт, нож, решетку и воронку для колбасок как показано на рисунке 11. Закрепите все фиксирующим кольцом.
2. Приготовьте мясо.
3. Мясорубка готова к изготовлению колбасок.



Поместите необходимые ингредиенты в корпус мясорубки. Используйте толкатель.

Приготовление лапши

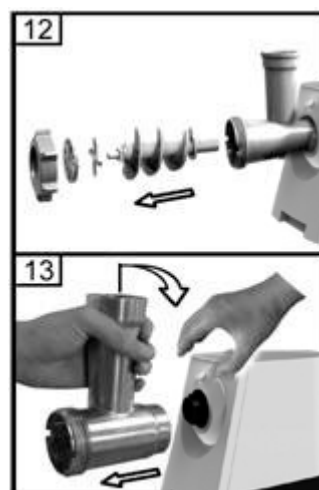
1. Время работы не должно превышать 3 минут.
2. Используйте решетки 12, 13 или 14.
3. Постоянно добавляйте в тесто муку.



Очистка и уход

Мясо, застрявшее в отверстиях решетки можно очистить, пропустив кусок хлеба через мясорубку.

1. Перед очисткой выключите мясорубку и отключите его от питания (Рис.12)
2. Отсоедините корпус от блока мотора. (Рис.13)
3. Открутите фиксирующее кольцо и выньте все детали из корпуса. Не мойте мясорубку в посудомойке.
4. Промойте детали в мыльной воде. Очищайте мясорубку сразу после использования.
5. Ополосните детали в чистой теплой воде и сразу высушите их.
6. Мы советуем смазывать детали растительным маслом после очистки.



ВНИМАНИЕ: При обнаружении любых неисправностей устройства, необходимо незамедлительно прекратить его эксплуатацию и обратиться в авторизованный сервисный центр.

Технические характеристики

Энергопотребление: 220 В, 50 Гц,

Мощность: 500 Вт (Максимальная мощность 1200 Вт)

Дополнительная информация

Производитель: Чжоншань Линк-плас Электрик Эпплайнсиз Ко., Лтд.

Шоссе Тунцзи 18, Дунфэн, Чжоншань, Гуандун, Китай.

Импортер: ООО «Агат»,

690068, Приморский край, г. Владивосток, пр-т 100 лет Владивостоку,
155, корп. №3.

Изделие имеет сертификат соответствия, выданный Государственным органом по Сертификации.

Внешний вид изделия и его характеристики могут подвергаться изменениям без предварительного уведомления.

Фактический интерфейс устройства может отличаться от представленного в данном руководстве.

Товар изготовлен: _____

www.dexp.club