

**DEXP**

**РУКОВОДСТВО ПОЛЬЗОВАТЕЛЯ**

## *Сотовый телефон*

### *Larus M7*



## ***Уважаемый покупатель!***

Благодарим Вас за выбор продукции, выпускаемой под торговой маркой «DEXP». Мы рады предложить Вам изделия, разработанные и изготовленные в соответствии с высокими требованиями к качеству, функциональности и дизайну. Перед началом эксплуатации телефона внимательно прочитайте данное руководство, в котором содержится важная информация, касающаяся Вашей безопасности, а также рекомендации по правильному использованию телефона и уходу за ним. Позаботьтесь о сохранности настоящего руководства, используйте его в качестве справочного материала при дальнейшем использовании телефона.

## ***Информация о безопасности***

Держите телефон и все комплектующие вне досягаемости детей.

Храните телефон в сухом состоянии вдали от жидкостей, поскольку это может вызвать короткое замыкание или коррозию электрических плат.

Не допускайте на телефоне скопления пыли, грязи, песка, продуктов питания, или других неуместных материалов.

Не используйте жидкие или аэрозольные чистящие средства. При необходимости произвести наружную чистку телефона используйте для удаления пыли только мягкую, сухую ткань без бахромы. Не используйте чистящие средства (спиртосодержащие, аэрозольные, абразивные и т.д.).

Используйте телефон в соответствующих условиях окружающей среды. Не подвергайте его воздействию слишком высокой или слишком низкой температуры не ниже  $-10^{\circ}\text{C}$  и не выше  $45^{\circ}\text{C}$ , так как это может привести к повреждению батареи и пластиковых частей телефона, а также уменьшить срок службы электрических плат.

На поверхности или внутри телефона может образовываться конденсат, если Вы переносите устройство из одной среды в другую, и присутствует большая разница температур и/или влажности. Чтобы избежать поломки устройства, дайте влаге испариться перед тем, как использовать устройство. Не бросайте телефон, так как из-за этого может выйти из строя внутренняя электрическая схема или другие высокоточные комплектующие.

## ***Безопасность дорожного движения***

Ни в коем случае не используйте мобильный телефон во время управления автомобилем. Для совершения звонков используйте гарнитуру.

## ***Безопасность на воздушном судне***

Не пользуйтесь телефоном, когда находитесь на борту воздушного судна. Сигналы мобильной сети могут создавать помехи для системы навигации.

## ***Отключение телефона в опасных зонах***

Выключайте телефон в местах с потенциально взрывоопасной атмосферой или в местах, где присутствуют легковоспламеняющиеся объекты (например, на заправочных станциях, складах топлива, а также на химических заводах).

## ***Соблюдение специальных правил***

Соблюдайте правила пользования телефоном в больницах и других общественных местах. Обратите внимание на то, что телефон может создавать помехи для медицинского оборудования (например, слуховых аппаратов).

## ***Обслуживание***

Никогда не пытайтесь самостоятельно разбирать или ремонтировать телефон. Это должно выполнять лицо, имеющее специальное разрешение. Нарушение данного условия отменяет гарантийные обязательства изготовителя телефона.

## Соединение с другими устройствами

Перед тем как подключать телефон к какому-либо устройству, внимательно ознакомьтесь с инструкцией. Ни в коем случае не подключайте к телефону никакое не предназначенное для этого оборудование.

## Экстренный вызов

Для совершения экстренного вызова убедитесь в том, что телефон включен и находится в зоне действия сети какого-либо оператора, а функция звонка активна. Таким же образом, как набираете обычный номер телефона для звонка, наберите номер для экстренного вызова 112 и нажмите кнопку вызова. Объясните сотруднику экстренной службы, где вы находитесь и что с вами случилось.

## Рекомендации по использованию литий содержащей аккумуляторной батареи (Li-po/Li-ion)

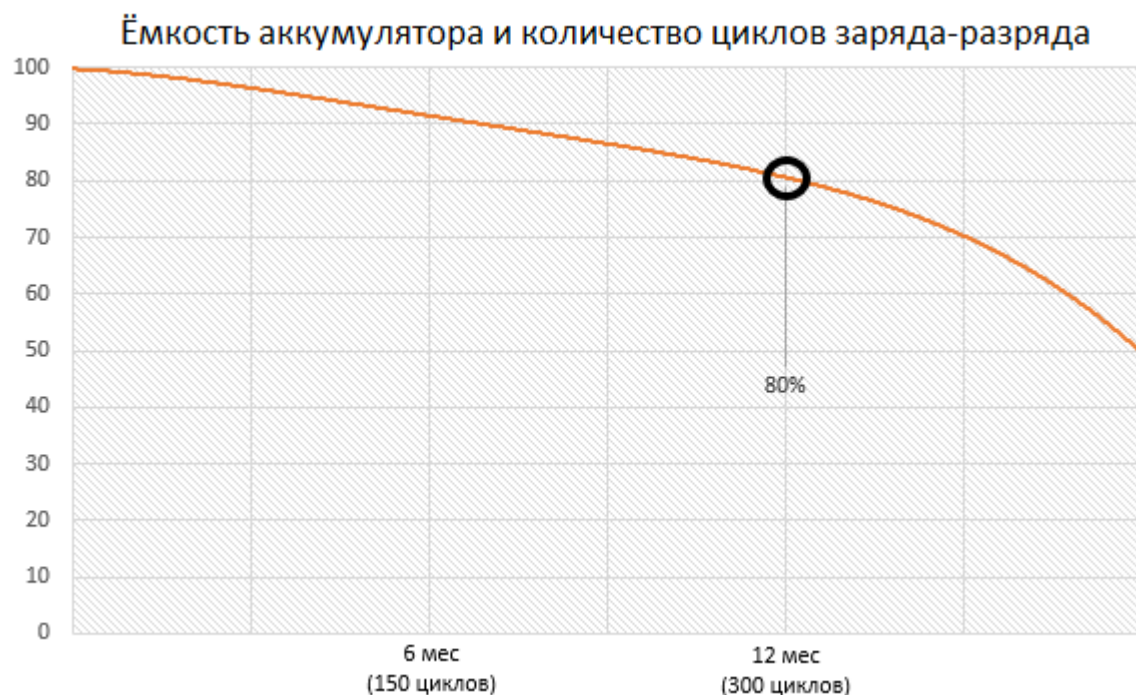
*Уважаемый пользователь! Обращаем Ваше внимание, что приобретённое Вами устройство использует в своём составе аккумулятор на основе лития в качестве источника питания. Пожалуйста, внимательно ознакомьтесь с нижеуказанной информацией. Она поможет Вам продлить срок службы вашего аккумулятора и предотвратить нежелательные последствия при его эксплуатации.*



### Естественный износ АКБ

При длительном хранении и использовании устройства, аккумулятор (далее по тексту – «АКБ») имеет свойство терять заряд и ёмкость. В период использования устройства, можно ожидать, что после 300 циклов заряда-разряда (примерно год использования устройства), ёмкость АКБ может снизиться до 80 % от номинальной. Ёмкость АКБ после 400 заряд – разрядных циклов может снизиться до 60 % от номинальной ёмкости.

Частичное снижение ёмкости в указанных пределах и временных периодах - это естественный износ АКБ, который не является дефектом.



АКБ теряет заряд, даже если она хранится отдельно от устройства. Саморазряд составляет около 5 % в месяц. АКБ по своему строению недолговечны и постоянно деградируют вне зависимости от того, эксплуатируются они или нет. Данная деградация тем интенсивней, чем выше температура, и чем дальше величина заряда от «оптимального» (с точки зрения сохранности), который принято считать

равным 40 %. Другими словами, если АКБ не используется, то имеет смысл держать заряд на уровне 40-50 %.

Способность заряда/разряда аккумуляторной батареи управляется встроенным в неё контроллером. Крайне противопоказаны принудительные режимы «быстрой зарядки» во внешних зарядных устройствах, не входящих в состав оригинального комплекта, т. к. токи заряда и разряда ограничены. У АКБ отсутствует так называемый «эффект памяти». Начинать разряжать/заряжать АКБ можно с любого уровня заряда. В большинстве устройств стоит ограничение по степени заряда/разряда - контроллер может не позволить заряжать АКБ, если, например, заряд уже более 90 %. Также он не позволит полностью разрядить АКБ, препятствуя выходу из строя её элементов (из-за эффекта «глубокого разряда»).

Если АКБ находится в разряженном состоянии 2 недели и более, то происходит необратимый процесс потери ёмкости в её элементах, следствием чего является выход из строя самой АКБ.

Если АКБ устройства была разряжена и некоторое время не использовалась, то перед возобновлением эксплуатации устройства необходимо оставить его подключенным к ЗУ приблизительно на 1-2 часа.

### ***Используйте только оригинальное зарядное устройство.***

1. Перед зарядкой вставьте батарею в телефон.
2. Подсоедините зарядное устройство к телефону.
3. Вставьте вилку зарядного устройства в розетку.
4. Индикатор уровня заряда батареи будет мигать до тех пор, пока батарея не зарядится полностью.
5. Во время зарядки батарея обычно нагревается, это совершенно нормально.

**Внимание:** убедитесь в том, что зарядное устройство находится в соответствующем разъеме.

В противном случае телефон заряжаться не будет. Убедитесь, что уровень напряжения и мощность в сети соответствует номинальному напряжению и мощности зарядного устройства. Если батарея полностью разряжена, перед появлением индикатора зарядки на дисплее пройдет некоторое время. После этого Вы можете начать пользоваться телефоном.

### ***Соблюдайте температурный режим.***

АКБ должны храниться в заряженном состоянии при температуре от +15 °С до +35 °С.

АКБ плохо переносят длительную эксплуатацию при очень высоких (выше 50 °С) и очень низких (ниже -30 °С) температурах окружающей среды. Не допускайте попадания на устройство прямых солнечных лучей, а также не оставляйте его в непосредственной близости от источников тепла, например, электрообогревателей.

### ***Не разбирайте, не сжигайте, не используйте АКБ со следами повреждений.***

Ни в коем случае нельзя самостоятельно разбирать АКБ и заряжать их элементы, это должны делать квалифицированные специалисты. Прокол или смятие элементов может привести к внутреннему короткому замыканию, с последующим возгоранием и взрывом. При разгерметизации корпуса АКБ, внутрь элемента может попасть вода или сконденсироваться атмосферная влага, что может привести к реакции с выделением водорода и возгоранию. Поврежденные АКБ выделяют вредные для здоровья человека вещества.

В случае, если АКБ перестала работать в штатном режиме, по той или иной причине деформировалась (вздулась, втянулась и т.п.), следует незамедлительно обратиться в авторизованный сервисный центр.

**ВНИМАНИЕ:** время работы АКБ зависит от настроек сети (Wi-Fi, 3G, LTE) и многих других факторов (нагрузка на центральный процессор, жесткий диск, яркость LCD дисплея и т.д.); действительное время работы может не совпадать с указанным. АКБ допускает ограниченное число циклов зарядки и по прошествии некоторого времени может потребовать замены (условия ограниченной гарантии на АКБ смотрите в гарантийном талоне). Время работы АКБ зависит от режима использования и настроек.

## ***Для оптимальной работы батареи соблюдайте следующие правила***

- Используйте батарею только из комплекта поставки телефона. Замена аккумуляторной батареи на батарею другого (не соответствующего) типа, неверная установка батареи может привести к повреждению телефона.
- Отключайте телефон, перед тем как извлекать батарею.
- Если батарея новая или не использовалась в течение длительного времени, процесс зарядки может занять больше времени, чем обычно. Если напряжения батареи недостаточно для того, чтобы включить телефон, заряжайте батарею подольше. Если батарея полностью разряжена, перед появлением индикатора зарядки на дисплее пройдет некоторое время.
- Заряжайте батарею при комнатной температуре.
- Немедленно прекратите зарядку батареи, если она стала издавать неприятный запах или перегрелась.
- Ни в коем случае не заряжайте телефон, когда он подключен к компьютеру через USB кабель. Это может привести к неисправности как компьютера, так и телефона.

## Схема устройства



1. Фонарик.
2. Разговорный динамик.
3. Кнопки навигации.
4. Кнопка ОК / Ввод.
5. Левая функциональная кнопка.
6. Правая функциональная кнопка / кнопка «Назад».
7. Кнопка приема звонка.
8. Кнопка отклонения вызова / кнопка включения/выключения.
9. Клавиатура.
10. Камера.
11. Динамик.
12. Разъём для подключения наушников.
13. Разъём для подключения зарядного устройства.

### **Кнопка приёма звонка**

Кнопка служит для набора номера или для выбора контакта в журнале вызовов. Кроме того, нажатием этой кнопки можно принять входящий звонок.

### **Кнопка отклонения вызова/ кнопка включения/выключения**

Нажатием данной кнопки можно завершить разговор или прекратить набор номера в случае исходящего звонка. Если удерживать данную кнопку 2-3 секунды, то телефон выключится/включится.

### **Кнопки навигации**

Данные кнопки используются для навигации, для пролистывания списка функций главного меню или контактов телефонной книги.

### **Правая и левая функциональные кнопки**

Функции данных кнопок указаны в нижней правой и нижней левой частях экрана.

Данная кнопка подтверждает выбор.

### **Кнопка ОК/Ввод**

Данная кнопка подтверждает выбор.

## **Начало работы**

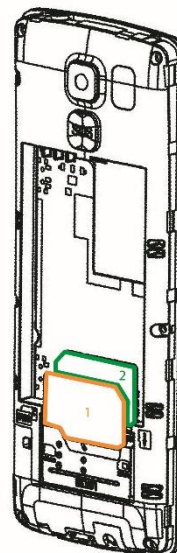
### **Установка SIM-карты**

SIM-карта содержит такую важную информацию, как Ваш телефонный номер, PIN-код (персональный код пользователя), PIN2-код, PUK-код (личный код разблокирования PIN-кода), PUK2-код (личный код разблокирования PIN2-кода), идентификатор IMSI (международный идентификатор абонента мобильной связи), информацию о сети, контактные данные из Вашей телефонной книги и текстовые сообщения.

После того как Вы отключили телефон, подождите несколько секунд перед тем вставлять или извлекать SIM-карту. Обращайтесь с SIM-картой крайне аккуратно, так как зачастую самую SIM-карту и её контакты очень легко поцарапать или погнуть. Храните телефон, его аксессуары, а также SIM-карту вне зоны доступа детей.

#### **Для установки SIM-карты:**

1. Отключите телефон, удерживая несколько секунд кнопку отклонения вызова/завершения действия.
2. Откройте заднюю крышку телефона.
3. Извлеките аккумуляторную батарею.
4. Поместите SIM-карту в слот контактами вниз таким образом, чтобы обрезанный край совпал с соответствующей стороной слота под SIM-карту.
5. Поставьте на место батарею.
6. Аккуратно закройте заднюю крышку.



### **Использование кода**

Телефон и SIM-карта могут иметь множество паролей, призванных обеспечить безопасность и предотвратить несанкционированное использование устройства.

При запросе введите пароль, затем нажмите кнопку подтверждения. При вводе неверного пароля нажмите правую функциональную кнопку для удаления неверного пароля перед введением нового пароля.

### **Блокировка телефона**

Пароль блокировки телефона используется для предотвращения несанкционированного использования устройства. Пароль по умолчанию – 1234. После блокировки телефона для использования различных функций устройства от Вас потребуется ввод пароля для разблокировки.

### **PIN-код**

PIN-код (персональный код пользователя, состоящий из 4-8 цифр) используется для предотвращения несанкционированного доступа к Вашей SIM-карте. PIN-код, как правило, предоставляется вместе с SIM-картой оператором сотовой связи.

Если функция проверки PIN-кода активирована, при каждом включении телефона Вам потребуется вводить данный PIN-код.

#### **Разблокировка:**

- Для разблокировки SIM-карты введите корректный PUK-код.
- Введите новый PIN-код и нажмите кнопку подтверждения ОК.
- Введите новый PIN-код еще раз и нажмите кнопку подтверждения ОК.
- Если Вы ввели верный PUK-код, SIM-карта будет разблокирована, а PIN-код обнулен.

**Внимание:** после трехкратного ввода неверного PIN-кода, SIM-карта блокируется. Разблокировка SIM-карты производится с помощью PUK-кода, который предоставляется оператором сотовой связи.



## ***PUK-код***

PUK-код (пароль, используемый для восстановления PIN-кода, 8 цифр) используется для разблокировки заблокированной SIM-карты и, как правило, предоставляется вместе с SIM-картой оператором сотовой связи. В ином случае обратитесь к Вашему оператору сотовой связи. В случае ввода неверного PUK-кода 10 раз подряд, SIM-карта блокируется навсегда. Обратитесь к своему оператору сотовой связи для замены SIM-карты.

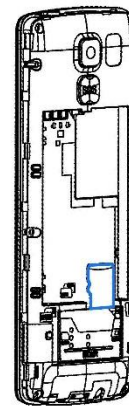
## ***Пароль запрета вызовов***

Для активации функции запрета вызовов необходимо использовать пароль запрета вызовов. Для получения данного пароля и использования функции, обратитесь к Вашему оператору сотовой связи.

## ***Установка карты памяти***

Карта памяти – встраиваемое устройство хранения информации внутри телефона.

Для установки карты памяти, вставьте её в слот золотистыми контактами вниз. Чтобы извлечь карту памяти, аккуратно её вытащите из слота.



## ***Включение/выключение телефона***

Удерживайте кнопку отклонения вызова/завершения действия в течение некоторого времени для включения телефона. На экране появится анимация включения питания.

Введите пароль блокировки телефона (при необходимости) и нажмите кнопку ОК для подтверждения.

Введите PIN-код (при необходимости) и нажмите кнопку ОК для подтверждения. PIN-код предоставляется Вашим оператором сети.

Для отключения телефона удерживайте кнопку отклонения вызова/завершения действия.

## ***Подключение к сети***

После того как Вы вставили SIM-карту и разблокировали телефон, телефон автоматически находит доступную сеть. После этого телефон переходит в активный режим эксплуатации. На экране отобразится название используемой сети, и Вы сможете осуществлять исходящие звонки и принимать входящие.

## ***Использование гарнитуры***

После того, как Вы подключили гарнитуру, телефон автоматически переходит в режим поддержки голосового профиля.

## ***Ввод информации***

Телефон поддерживает ввод текста на английском и русском языках и цифровой ввод (редактирование информации в телефонной книге, написание текстовых сообщений, заметок).

### ***Кнопки ввода***

В режиме ввода/редактирования текста используемый режим ввода обозначается как: «123» - ввод цифр, «ABC, Abc, abc» - ввод на английском языке, «АБВ, Абв, абв» - ввод на русском языке.

### ***Переключение режимов ввода***

В режиме ввода/редактирования текста нажмите клавишу «#» для переключения между режимами ввода.

### ***Ввод чисел***

При использовании данного метода ввода, Вы можете ввести необходимые цифровые значения.

## Языковой и числовой ввод

Соответствие букв и цифр указано в таблице:

Кнопка	Символ или функция
1	, . ? ! ` " - @ : ; / _ 1
2	ABCabc2АБВГабвг
3	DEFdef3ДЕЁЖЗдеёжз
4	GHIghi4ИЙКЛиикл
5	JKLjkl5МНОПmnop
6	MNOmno6РСТУрсту
7	PQRSpqrs7ФХЦЧфхцч
8	TUVtuv8ШЩЪЫшщъы
9	WXYZwxyz9ЬЭЮЯьюя
0	Пробел или 0
#	Переключение режима ввода
Кнопка навигации влево	Перемещение влево
Кнопка навигации вправо	Перемещение вправо
Левая функц.кнопка	Контекстное меню
Правая функц.кнопка	Удаление введённых символов
Кнопка завершения вызова	Возвращение в режим ожидания

### **Ввод информации:**

Каждая кнопка соответствует определенному символу или букве, Вы должны нажать на кнопку необходимое число раз, пока не появится нужная Вам буква или символ.

Вы можете переключить режим ввода нажатием кнопки «#».

Для пробела выберите языковой ввод и нажмите 0.

Для удаления символа или буквы нажмите правую функциональную кнопку.

### **Добавление символов**

Для того чтобы добавить символ, нажмите кнопку «\*» (выберите необходимый символ при помощи навигационных кнопок).

## **Меню**

### **Журнал звонков**

#### **Пропущенные вызовы**

В данном пункте меню Вы можете найти информацию обо всех пропущенных звонках. Если Вы видите на экране телефона сообщение о пропущенном звонке, Вы можете выбрать опцию «Просмотр», после чего сразу окажетесь в разделе с информацией о пропущенных звонках. Здесь Вы можете просмотреть список пропущенных вызовов с помощью кнопок вверх/вниз, выбрать нужную запись и перезвонить абоненту, выбрав опцию «Позвонить».

#### **Исходящие вызовы**

В данном разделе Вы можете просмотреть список исходящих вызовов с помощью кнопок вверх/вниз и выбрать нужную запись. Список доступных опций: Позвонить, Изменить, Написать сообщение, Удалить, Сохранить номер.

#### **Входящие вызовы**

В данном разделе Вы можете просмотреть список входящих вызовов с помощью кнопок вверх/вниз и выбрать нужную запись. Список доступных опций: Позвонить, Изменить, Написать сообщение, Удалить, Сохранить номер.

#### **Список вызовов, которые были отклонены**

В данном разделе Вы можете просмотреть список вызовов, которые были отклонены, с помощью кнопок вверх/вниз и выбрать нужную запись. Список доступных опций: Позвонить, Изменить, Отправить сообщение, Удалить, Сохранить номер.

#### **Удалить все**

Вы можете удалить информацию обо всех последних вызовах.

#### **Таймеры разговоров**

С помощью данной функции Вы можете просмотреть продолжительность всех исходящих и входящих вызовов, продолжительность последнего вызова. Вы можете также обнулить счетчик.

#### **Счетчик GPRS**

В данном разделе Вы можете просмотреть информацию о трафике, недавно отправленные и полученные данные, все полученные и отправленные данные.

## **Контакты**

Телефонные номера могут храниться на SIM-карте или в памяти телефона (в телефонной книге). В телефоне может храниться до 500 контактов. Количество номеров, которые можно сохранить на SIM-карте, зависит от оператора SIM-карты.

Записи в телефонной книге располагаются в алфавитном порядке. Введите первую букву имени контакта телефонной книги для перехода к контакту. Для выбора конкретного контакта из списка предложенных воспользуйтесь кнопками вверх/вниз. Для просмотра групп (семья, друзья, работа, одноклассники) откройте меню «Группа контактов» в телефонной книге.

Внимание: при записи контакта в память телефона, длина имени контакта ограничена 10 символами.

## **Сообщения**

Если память телефона переполнена сообщениями, в верхней части экрана начнет мигать значок сообщения. Для того чтобы получать новые сообщения, необходимо удалить часть уже полученных сообщений.

Если адресат получил сообщение, которое Вы ему отправили, а на Вашем телефоне настроен запрос уведомления о доставке сообщения, Вы услышите звуковое сообщение, подтверждающее доставку сообщения.

## ***Написать сообщение***

В данном разделе Вы можете написать новое текстовое сообщение.

## ***Входящие сообщения***

В данном разделе находятся все полученные Вами сообщения.

## ***Исходящие сообщения***

В данном разделе хранятся все написанные, но неотправленные Вами сообщения.

## ***Черновики***

В данном разделе хранятся черновые версии неотправленных сообщений.

## ***Отправленные сообщения***

В данном разделе хранятся все отправленные Вами сообщения.

## ***Шаблоны***

В данном разделе Вы можете сохранить шаблоны часто используемых сообщений.

## ***Список файлов***

Телефон поддерживает карту памяти (ёмкостью до 32 Гб). Для управления файлами на карте памяти и в телефоне Вы можете воспользоваться диспетчером файлов.

Выберите опцию «Диспетчер файлов» для указания корневого каталога карты памяти. После этого отобразится список папок по умолчанию, новых папок и папок пользователя. Если Вы только начали пользоваться телефоном или еще не меняли указатель направления, в корневом каталоге будут находиться только папки по умолчанию.

## ***Мультимедиа***

### ***Камера***

В телефоне есть камера, с помощью которой вы можете делать снимки в любое время, когда пожелаете. Вы можете сохранять фотографии только на карте памяти.

### ***Видеокамера***

Позволяет записывать видео в формате .3gp.

### ***Аудиоплеер***

Данная функция позволяет прослушивать аудио файлы. Управление осуществляется кнопками навигации: воспроизведение/остановка воспроизведения (кнопка ОК), возврат к предыдущему файлу/переход к следующему (кнопка навигации влево и вправо), ускоренная перемотка вперед (нажать и удерживать кнопку навигации вправо), ускоренная перемотка назад (нажать и удерживать кнопку навигации влево). Для увеличения или уменьшения громкости воспользуйтесь кнопками «#» и «\*».

### ***Видеоплеер***

Данная функция позволяет просматривать видео файлы. Управление осуществляется при помощи кнопок навигации: воспроизведение/пауза (кнопка ОК), перемотка вперед (нажать и удерживать кнопку навигации вправо), перемотка назад (нажать и удерживать кнопку навигации влево). Для увеличения или уменьшения громкости воспользуйтесь кнопками «#» и «\*».

### ***Галерея***

При помощи данной функции Вы можете просматривать изображения, находящиеся на карте памяти. Выбор изображения осуществляется кнопками навигации, а нажатием левой функциональной кнопки можно начать редактирование. Для возврата к исходному состоянию изображения воспользуйтесь правой функциональной кнопкой.

### ***Диктофон***

Диктофон записывает аудио файлы в формате WAV и AMR.

## ***FM-радио***

Данная функция позволяет прослушивать радиоканалы, найденные автоматическим поиском, или уже сохраненные каналы. Управление осуществляется кнопками навигации: включение / отключение радио - кнопка «Ввод», переход на следующую/предыдущую радиостанцию - кнопки навигации вправо/ влево. Для увеличения или уменьшения громкости воспользуйтесь кнопками «#» и «\*».

## ***Игры***

В телефоне установлены следующие игры: Сокобан, Змея и Тетрис.

## ***Органайзер***

### ***Электронная книга***

Это приложение позволяет читать электронные книги.

### ***Калькулятор***

Калькулятор может складывать, вычитать, умножать и делить.

### ***Календарь***

Симпатичный и наглядный. Просматриваются месяцы. Легко назначить событие. Дни, на которые назначены события, выделены другим цветом.

### ***Будильник***

Данная функция позволяет установить 3 будильника.

### ***Меню оператора***

Данная функция предоставляется Вашим сотовым оператором, поэтому SIM-меню может выглядеть по-разному (зависит от оператора). Если оператор не предоставляет такую услугу, к сожалению, Вы не сможете воспользоваться данной функцией. Для получения более подробной информации обратитесь к Вашему оператору.

### ***Фонарик***

Позволит вам отыскать дорогу во тьме.

### ***Bluetooth***

При помощи технологии Bluetooth Вы можете установить беспроводное соединение с любым совместимым устройством. Также при помощи этой технологии Вы можете отправлять изображения, видео, музыкальные и любые другие файлы. Полученные данные автоматически сохраняются в хранилище.

### ***Интернет***

Данная функция дает возможность просматривать страницы в Интернете. При выборе раздела «Интернет» открывается Ваша домашняя страница. Электронный адрес страницы, на которой Вы находитесь, отображается в верхней части окна.

## ***Настройки***

### ***Настройки вызовов***

**Переадресация:** данная функция позволяет переадресовывать входящие звонки на другой номер, который Вы назначили ранее.

**Ожидание вызова:** данная функция используется для запроса сети о текущем статусе Вашего телефона (Включен/Выключен). При активации функции отложенного вызова, телефон будет контактировать с сетью. После небольшого перерыва сеть отправит ответ и перешлет сообщение для подтверждения Вашего действия. После активации функции при получении входящего вызова во время текущего разговора, телефон выдаст звуковой сигнал, а на дисплее отобразится номер звонящего.

**Запрет вызовов:** данная функция позволяет заблокировать исходящие звонки. При активации данной функции от Вас потребуется ввести специальный пароль, предоставляемый оператором сотовой связи. После выбора опции, выберите «Включить» или «Выключить», после чего телефон выведет сообщение с просьбой ввода пароля и отправит запрос. Через некоторое время Вы получите ответ на Ваш запрос.

**Мой номер:** включение/выключение функции определения Вашего номера у абонента.

**Прочее:** Вы можете установить оповещение о продолжительности телефонного разговора, автоматический повторный набор, вибрацию при подсоединении, ответ текстовым сообщением при отклонении входящего вызова.

## **Телефон**

**Время и дата:** настройка даты, времени, их формата.

**Примечание:** если вы извлекаете батарею из телефона или если батарея не заряжалась долгое время, настройки даты и времени собьются, поэтому после того, как Вы вставите батарею в телефон или зарядите батарею, Вам придется переустановить дату и время.

**Языковые настройки:** выбор языка меню и ввода.

**Включение/выключение по расписанию:** Вы можете установить время, когда телефон должен включиться или отключиться.

**Быстрый набор:** позволяет редактировать список быстрого набора SIM-карты.

## **Восстановить настройки**

Вы можете обнулить все установленные Вами настройки. Код по умолчанию 1234.

## **Экран**

В этом меню можно включить/выключить отображение даты и времени на экране в режиме ожидания, поменять обои, настроить яркость, подсветку клавиатуры и т.д.

Автоматическая блокировка клавиатуры: Вы можете выбрать время автоматической блокировки клавиатуры – 15 сек., 30 сек., 1 мин., 5 минут или блокировка клавиатуры может быть отключена.

## **Настройки безопасности**

**PIN-код:** Вы можете включить/отключить функцию запроса PIN-кода при включении телефона.

В случае активации данной функции после каждого включения телефона Вам потребуется ввести PIN-код. При трехкратном вводе неверного PIN-кода Вам потребуется ввести PUK-код для разблокировки SIM-карты. PUK-код используется для разблокировки и изменения PIN-кода. В случае потери PUK-кода, обратитесь к Вашему сотовому оператору. Изменить PIN2-код: Вы можете изменить PIN2-код.

Блокировка телефона: Вы можете включить/отключить данную функцию. С помощью данной функции Вы можете заблокировать/разблокировать Ваш телефон. Для этого нужно ввести пароль блокировки телефона. Если телефон заблокирован, при включении телефона Вам потребуется ввести пароль для разблокировки. Пароль по умолчанию 1234.

**Изменить пароль телефона:** Вы можете изменить пароль по умолчанию.

## **Профили**

Вы можете выбрать подходящий профиль для своего телефона: общий, без звука, вибрация, на улице, в помещении, наушники и Bluetooth. Когда вы подключаете наушники к телефону, телефон автоматически переходит в режим работы с наушниками; при подключении Bluetooth-гарнитуры автоматически активируется режим Bluetooth.

## **Возможные проблемы и их решение**

Если Вы заметили неполадки в работе телефона, восстановите заводские настройки и обратитесь к следующей таблице. Если Вы не можете самостоятельно устранить неполадку, обратитесь к производителю или его официальному представителю, либо к Вашему оператору сети.

<b>Неполадка</b>	<b>Причина</b>	<b>Решение</b>
Ошибка SIM-карты.	<i>SIM-карта повреждена.</i>	<i>Обратитесь к Вашему оператору сети.</i>
	<i>SIM-карта вставлена неправильно.</i>	<i>Проверьте положение SIM-карты.</i>
	<i>Металлические контакты SIM-карты загрязнены.</i>	<i>Очистите контакты SIM-карты.</i>
Слабый сигнал сети.	<i>Сигнал блокируется. Радио волнам препятствует высокое здание поблизости или Вы находитесь на цокольном этаже здания.</i>	<i>Перейдите туда, где сигналу не будет ничего препятствовать.</i>
	<i>Перегрузка линии в часы пик.</i>	<i>Старайтесь не пользоваться телефоном в часы пик.</i>
Телефон не включается.	<i>Недостаточный заряд батареи.</i>	<i>Зарядите батарею.</i>
Невозможно осуществить звонок.	<i>Активирован запрет вызовов.</i>	<i>Отмените запрет вызовов.</i>
Телефон не подсоединяется к сети.	<i>SIM-карта неисправна.</i>	<i>Обратитесь к Вашему оператору сети.</i>
	<i>Телефон находится вне зоны действия сети.</i>	<i>Переместитесь в зону действия сети.</i>
	<i>Слабый сигнал сети.</i>	<i>Переместитесь в зону действия высокого сигнала.</i>
Батарея не заряжается.	<i>Напряжение зарядки не совпадает с напряжением, указанным на зарядном устройстве.</i>	<i>Убедитесь в том, что напряжение зарядки совпадает с напряжением, указанным на зарядном устройстве.</i>
	<i>Неподходящее зарядное устройство.</i>	<i>Используйте зарядное устройство, идущее в комплекте с телефоном или рекомендованное производителем.</i>
	<i>Слабый контакт</i>	<i>Убедитесь в том, что разъем зарядного устройства должным образом подсоединен к телефону.</i>

## **Технические характеристики**

1. Две стандартные SIM-карты.
2. Диапазон поддерживаемых частот: GSM /900/1800 МГц.
3. Размер экрана: 2,44”.
4. Телефонная книга: 500 контактов.
5. Bluetooth.
6. FM-радио.
7. Текстовые сообщения.
8. Аккумуляторная батарея, тип: литий-ионная 800 мАч.

## **Правила и условия хранения, перевозки (транспортировки), реализации и утилизации**

Хранение и транспортировка устройства должны производиться в сухом помещении. Устройство требует бережного обращения, оберегайте его от воздействия пыли, грязи, ударов, влаги, огня и т.д. Реализация устройства должна производиться в соответствии с действующим законодательством РФ. По окончании срока службы изделия не выбрасывайте его вместе с остальными бытовыми отходами. Утилизация данного изделия должна быть осуществлена согласно местным нормам и правилам по переработке отходов. Утилизация изделий позволяет предотвратить нанесение потенциального вреда окружающей среде и здоровью человека в результате неконтролируемого выброса отходов и рационально использовать материальные ресурсы. За более подробной информацией по сбору и утилизации отслужившего электрического и электронного оборудования, осуществляемым бесплатно и по Вашему месту жительства, обратитесь в соответствующее управление Вашего муниципального органа власти.



## **Дополнительная информация**

**Производитель:** Шэньчжэнь Тянь Лун Фу Индастриал Ко., Лтд.

1-5 эт., зд. А19, промпарк Франциско Нью Матириал, Гуаньлань, новый р-н Лунхуа, г. Шэньчжэнь, Китай.

**Импортер:** ООО «Агат», 690068, Приморский край, г. Владивосток, пр-т 100 лет Владивостоку, 155, корп. №3.

Внешний вид изделия, его характеристики и комплектация могут подвергаться изменениям без предварительного уведомления пользователя.

Фактический интерфейс устройства может отличаться от представленного в данном руководстве.

**Адрес в Интернете:** [www.dexp.club](http://www.dexp.club)



[www.dexp.club](http://www.dexp.club)