



FinePower

РУКОВОДСТВО ПОЛЬЗОВАТЕЛЯ



**Аппарат высокого давления
FinePower
FPW 1400, FPW 1600**

Уважаемый покупатель!

Благодарим Вас за выбор продукции, выпускаемой под торговой маркой «FinePower». Мы рады предложить Вам изделия, разработанные и изготовленные в соответствии с высокими требованиями к качеству, функциональности и дизайну. Перед началом эксплуатации прибора внимательно прочитайте данное руководство, в котором содержится важная информация, касающаяся Вашей безопасности, а также рекомендации по правильному использованию прибора и уходу за ним. Позаботьтесь о сохранности настоящего Руководства, используйте его в качестве справочного материала при дальнейшем использовании прибора.

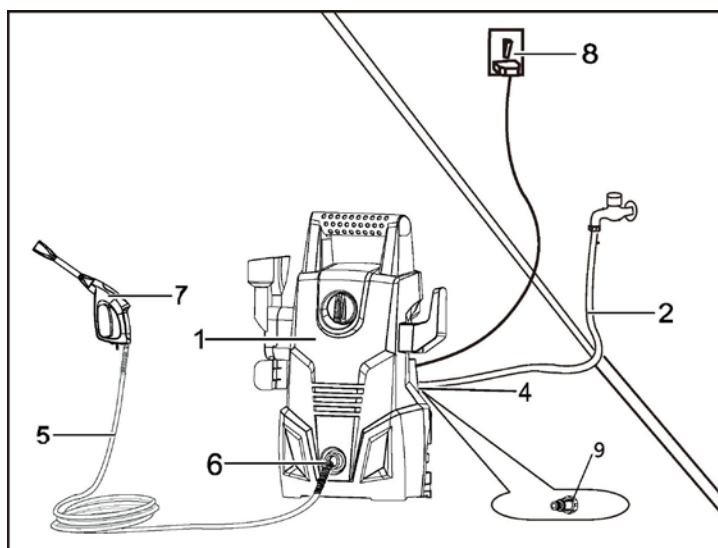
Аппарат высокого давления — распылитель высокого давления, используемый для очистки поверхностей от различного рода загрязнений.

Меры предосторожности

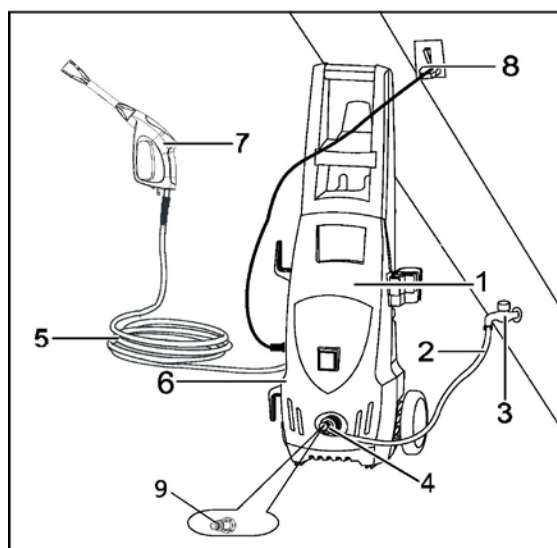
- Не рекомендуется использовать устройство в закрытых помещениях с повышенной влажностью.
- Не используйте устройство в состоянии алкогольного или наркотического опьянения.
- Выньте вилку шнура питания устройства из розетки электросети после использования устройства.
- Устройство не предназначено для использования детьми и лицами с ограниченными физическими, сенсорными или умственными способностями, кроме случаев, когда над ними осуществляется контроль другими лицами, ответственными за их безопасность.
- Перед подключением устройства убедитесь, что указанное на нем напряжение соответствует напряжению местной электросети.
- Используйте устройство только по его прямому назначению, указанному в данном руководстве.
- Не оставляйте включенное в сеть устройство без присмотра.
- Во избежание лишения права на бесплатное гарантийное обслуживание, используйте с устройством только оригинальные аксессуары.
- Не обматывайте сетевой шнур вокруг устройства.
- Устанавливайте устройство на ровной, устойчивой поверхности.
- Не используйте устройство при возникновении неисправности или повреждении провода.
- Не распыляйте легковоспламеняющиеся вещества и не используйте устройство вблизи открытого огня или взрывчатых веществ.
- Для проверки или ремонта устройства следует обращаться только в авторизованный сервисный центр. Ремонт, произведенный неквалифицированным лицом, может представлять угрозу для жизни и здоровья пользователя.
- Не направляйте струю на людей и животных.
- Используйте устройство, надев защитные очки.
- Не подставляйте под струю части тела.
- Не отключайте устройство от сети, не сбросив давление. Чтобы сбросить давление, выключите устройство и нажмите несколько раз на курок распылителя.
- Не используйте устройство, не убедившись, что все его части надежно закреплены.
- Всегда проверяйте шланг на предмет повреждений перед использованием. Не используйте устройство с поврежденным шлангом.
- Устройство не предназначено для подключения к переносной сети водоснабжения. Устройство необходимо подключать к водопроводу или баку с водой.

Схема устройства

FPW 1400



FPW 1600



1. Аппарат высокого давления.
2. Шланг подачи воды.
3. Источник воды.
4. Входное отверстие.
5. Шланг высокого давления.
6. Выходное отверстие.
7. Распылитель.
8. Источник питания.
9. Соединитель с фильтром.

* Пункты 2, 3 и 8 в комплектацию не входят.

Руководство по сборке

1. Присоедините шланг к выходному отверстию устройства.
2. Присоедините рукоятку распылителя к шлангу. Перед эксплуатацией убедитесь, что шланг полностью размотан. Шланг не должен закручиваться в процессе работы устройства.
3. Установите форсунку или любое другое оборудование, которое хотите использовать.
4. Подключите устройство к источнику воды, а затем – к источнику питания.

Руководство по очищению форсунки распылителя

Засоренная форсунка приводит к уменьшению потока воды и его неустойчивости при работе. Для очищения форсунки от засорения:

1. Выключите устройство и отключите от сети.
2. Отключите подачу воды и сбросьте давление, нажав на курок несколько раз.
3. Отсоедините распылитель.
4. Установите форсунку на узкий угол распыления.
5. Вставьте специальный очиститель, разогнутую скрепку или кусочек проволоки в отверстие и устраните засор.
6. Прочистите форсунку, присоединив её к садовому шлангу и запустив воду на 30-60 секунд.

Перед использованием устройства

Регулировка распылителя

Угол распыления некоторых насадок может регулироваться вращением форсунки. Угол может варьироваться от 0° до 60°.

Узкий угол распыления позволяет концентрировать поток воды для более глубокого очищения, но требует осторожного обращения, так как может повредить некоторые поверхности.

Широкий угол распыления позволяет очищать большие площади, а также не повреждать хрупкие поверхности.

Угол очистки поверхности

Максимальное воздействие на очищаемую поверхность поток производит, когда его угол падения равен 90°. Но такой поток часто приводит к тому, что частицы грязи въедаются в очищаемую поверхность. По этой причине наиболее оптимальным углом для очистки является угол в 45°.

Распыление воды под таким углом сочетает силу потока с эффективным удалением частиц грязи с поверхности.

Дистанция от очищаемой поверхности

Другой фактор, от которого зависит очищающая способность потока воды – это дистанция форсунки разбрызгивателя от очищаемой поверхности. Чем ближе форсунка к поверхности, тем эффективней удаление загрязнений.

Как избежать повреждения поверхности

Повреждение очищаемой поверхности происходит, когда ударная сила потока воды превышает прочность поверхности. Вы можете регулировать ударную силу потока с помощью способов, описанных выше. Избегайте узкого угла или слишком малой дистанции распыления, чтобы не повредить хрупкие поверхности. Для того, чтобы избежать повреждения очищаемой поверхности:

1. Перед запуском устройства отрегулируйте форсунку на широкий угол разбрызгивания.
2. Установите форсунку на расстоянии около 1 метра от очищаемой поверхности под углом примерно 45°.
3. Изменяйте угол распыления и дистанцию до очищаемой поверхности для достижения оптимальной эффективности очищения без повреждения поверхности.

Моющие средства

Использование моющих средств может значительно сократить время очистки и помочь в удалении трудных пятен. Некоторые моющие средства предназначены для использования в аппаратах высокого давления и имеют консистенцию, близкую к консистенции воды.

Использование более густых моющих средств, таких как средство для мытья посуды, забивают насадку и не позволяют её использовать.

Эффективность использования моющего средства зависит от длительности контакта средства с загрязненной поверхностью. Поэтому наиболее эффективно разбрызгивание моющего средства под низким давлением с дальнейшим смыванием струей воды под высоким давлением.

Эксплуатация устройства

Следующая процедура очистки позволит Вам организовать процесс так, чтобы он был наиболее эффективным и занимал минимум времени.

Подготовка поверхности

Перед началом очистки под высоким давлением, важно подготовить очищаемую поверхность. Для этого уберите с места уборки всю мебель, закройте окна и двери. Кроме того, рекомендуется обернуть находящиеся поблизости кусты и деревья защитной пленкой, чтобы уберечь их от разбрызгиваемых моющих средств.

Первичная промывка

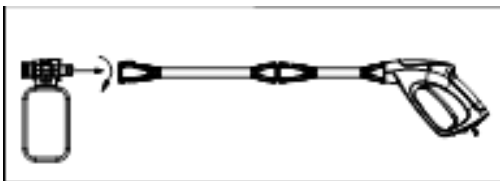
До того, как наносить на очищаемую поверхность моющее средство, рекомендуется очистить её потоком чистой воды. Эта процедура очистит значительное количество загрязнений, что позволит Вам использовать моющие средства для удаления только самых въевшихся частиц.

Применение моющего средства

Внимание: используйте только моющие средства, предназначенные для работы под высоким давлением.

Внимание: перед первым использованием моющего средства, протестируйте его на незаметном участке поверхности.

1. Отсоедините аппликатор от ёмкости и заполните её моющим средством.
2. Установите ёмкость на место.
3. Установите аппликатор с моющим средством, как на изображении ниже.



4. Нанесите моющее средство на очищаемую поверхность. Наносите его снизу-вверх, чтобы средство не стекало и не оставляло полос.
5. Подождите несколько минут. Во время ожидания рекомендуется также воспользоваться щеткой, чтобы очистить наиболее загрязненные участки.
6. Снимите аппликатор.
7. Смойте моющее средство с очищаемой поверхности.

Внимание: после каждого использования промывайте аппликатор чистой водой.

Окончательная промывка

Очистите поверхность потоком воды снизу-вверх, чтобы полностью смыть моющее средство.

Отключение

1. Убедитесь, что моющее средство полностью удалено из устройства.
2. Выключите устройство.
3. Отключите подачу воды.
4. После отключения, несколько раз нажмите на курок распылителя, чтобы сбросить давление.
5. Протрите устройство чистой влажной тканью.

Внимание: не отключайте подачу воды до того, как выключите устройство, так как это может сильно повредить мотор и насос.

Технические характеристики

Модель	FPW 1400	FPW 1600
Мощность	1400 Вт	1600 Вт
Напряжение сети	220-240 В, 50/60 Гц	220-240 В, 50/60 Гц
Давление	110 Бар	120 Бар
Производительность	310 л/час	330 л/час
Уровень шума	97 дБ	96 дБ
Длина шланга высокого давления	5 м	5 м
Максимальная температура воды	50 °С	50 °С
Тип забора воды	Водопровод	Водопровод
Длина сетевого шнура	5 м	5 м

Возможные проблемы и их решение

Проблема	Причина	Решение
Нет подачи моющего средства, устройство работает от емкости	<ol style="list-style-type: none"> 1. Слишком высокое давление в форсунке. 2. Шланг высокого давления слишком длинный. 3. Забит инжектор. 	<ol style="list-style-type: none"> 1. Установите форсунку на низкое давление. 2. Используйте более короткий шланг. 3. Обратитесь к специалисту.
Нет подачи моющего средства, устройство работает от водопровода	Забился аппликатор.	<ol style="list-style-type: none"> 1. Прочистите аппликатор теплой водой. 2. Смените аппликатор.
Устройство начало дымиться	Перегрев, перегрузка или повреждение двигателя.	Отключите устройство и обратитесь к специалисту.
Устройство не запускается	<ol style="list-style-type: none"> 1. Устройство под давлением. 2. Плохой контакт с сетью. 3. Удлинитель слишком длинный или слишком тонкий. 4. Напряжение слишком низкое. 5. Сработал предохранитель защиты от перегрева. 	<ol style="list-style-type: none"> 1. Нажмите несколько раз на курок распылителя. 2. Проверьте вилочный контакт, розетку и предохранители. 3. Смените удлинитель. 4. Проверьте, достаточно ли напряжение в сети. 5. Выключите устройство и дайте ему остыть.
Недостаточное давление	<ol style="list-style-type: none"> 1. Забит фильтр. 2. В насос попадает воздух. 3. Форсунка неподходящего размера или износилась. 4. Износились прокладки гидроизоляции. 5. Износился разгрузочный клапан. 	<ol style="list-style-type: none"> 1. Прочистите фильтр. 2. Проверьте все соединения шлангов. 3. Обратитесь к специалисту. 4. Обратитесь к специалисту. 5. Обратитесь к специалисту.
Неустойчивое давление	<ol style="list-style-type: none"> 1. В насос попадает воздух. 2. Забита форсунка. 3. Клапаны забиты или износились. 4. Износились прокладки гидроизоляции. 	<ol style="list-style-type: none"> 1. Проверьте все соединения шлангов. 2. Прочистите форсунку. 3. Обратитесь к специалисту. 4. Обратитесь к специалисту.
Двигатель неожиданно останавливается	<ol style="list-style-type: none"> 1. Удлинитель слишком длинный или слишком тонкий. 2. Сработал предохранитель защиты от перегрева. 	<ol style="list-style-type: none"> 1. Смените удлинитель. 2. Удостоверьтесь, что напряжение сети соответствует техническим характеристикам устройства.

Правила и условия монтажа, хранения, перевозки (транспортировки), реализации и утилизации

- Устройство не требует какого-либо монтажа или дополнительной фиксации.
- Хранение и транспортировка устройства должны производиться в сухом помещении. Устройство требует бережного обращения, оберегайте его от воздействия пыли, грязи, ударов, влаги, огня и т.д.
- Реализация устройства должна производиться в соответствии с действующим законодательством РФ.
- По окончании срока службы изделия не выбрасывайте его вместе с остальными бытовыми отходами. Утилизация данного изделия должна быть осуществлена согласно местным нормам и правилам по переработке отходов. Утилизация изделий позволяет предотвратить нанесение потенциального вреда окружающей среде и здоровью человека в результате неконтролируемого выброса отходов и рационально использовать материальные ресурсы. За более подробной информацией по сбору и утилизации отслужившего электрического и электронного оборудования, осуществляемым бесплатно и по вашему месту жительства, обратитесь в соответствующее управление вашего муниципального органа власти.



Дополнительная информация

Изготовитель: Чжэцзян АНЬЛУ Клининг Машинери Ко., Лтд.

Западный проспект Цзиньцин 899, Цзиньцин, г. Тайчжоу, пров. Чжэцзян, Китай.

Уполномоченное изготовителем лицо: ООО «Атлас»,

690068, Приморский край, г. Владивосток, пр-т 100 лет Владивостоку, 155, корп. №3.

Товар прошёл обязательную сертификацию.

Декларация о соответствии № ЕАЭС N RU Д-СН.М007.В.26666.

Срок действия с 16.11.2017 по 15.11.2022.

Орган по сертификации: общество с ограниченной ответственностью «Центр аналитических технологий «Прогресс».

Внешний вид изделия и его характеристики могут подвергаться изменениям без предварительного уведомления.

Фактический интерфейс устройства может отличаться от представленного в данном руководстве.

ЕАС

Товар изготовлен (мм.гггг): _____

