

DEXP

РУКОВОДСТВО ПОЛЬЗОВАТЕЛЯ

Монитор DEXP M2150, M2151, M2160

Уважаемый покупатель

Благодарим Вас за выбор продукции, выпускаемой под торговой маркой «DEXP». Мы рады предложить Вам изделия, разработанные и изготовленные в соответствии с высокими требованиями к качеству, функциональности и дизайну. Перед началом эксплуатации прибора внимательно прочитайте данное руководство, в котором содержится важная информация, касающаяся Вашей безопасности, а также рекомендации по правильному использованию прибора и уходу за ним. Позаботьтесь о сохранности настоящего Руководства, используйте его в качестве справочного материала при дальнейшем использовании прибора.

Монитор предназначен для визуализации информации с персонального компьютера.

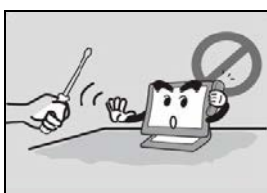
Правила и условия монтажа, хранения, перевозки (транспортирования), реализации и утилизации

- Устройство не требует какого-либо монтажа или дополнительной фиксации.
- Хранение и транспортировка устройства должны производиться в сухом помещении. Устройство требует бережного обращения, оберегайте его от воздействия пыли, грязи, ударов, влаги, огня и т.д.
- Реализация устройства должна производиться в соответствии с действующим законодательством РФ.
- После окончания срока службы изделия его нельзя выбрасывать вместе с обычным бытовым мусором. Вместо этого оно подлежит сдаче на утилизацию в соответствующий пункт приема электрического и электронного оборудования для последующей переработки и утилизации в соответствии с федеральным или местным законодательством. Обеспечивая правильную утилизацию данного продукта, вы помогаете сберечь природные ресурсы и предотвращаете ущерб для окружающей среды и здоровья людей, который возможен в случае ненадлежащего обращения. Более подробную информацию о пунктах приема и утилизации данного продукта можно получить в местных муниципальных органах или на предприятии по вывозу бытового мусора.

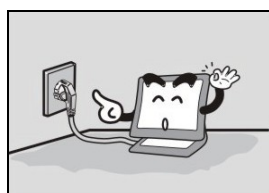
Меры предосторожности

Данное изделие (монитор) изготовлено и протестировано в соответствии с основными требованиями к безопасности пользователей. Использование монитора не по назначению, а также его неправильная установка, может привести к поломке монитора и/или причинить вред пользователю.

- Используйте только соответствующие типы розеток. Перед подключением монитора убедитесь в соответствии напряжения электрической сети напряжению питания монитора (220 В, 50 Гц).
- Не открывайте корпус монитора. Монитор не содержит деталей, которые могут быть отремонтированы в бытовых условиях. Высокое напряжение внутри корпуса может привести к удару электрическим током.
- Не используйте монитор, если его корпус поврежден.
- Предохраняйте монитор от чрезмерного воздействия пыли и влаги, не используйте вблизи открытого огня, горячих предметов и отопительных приборов.
- Протирайте монитор только сухой салфеткой без использования жидкостей, спиртовых и синтетических растворов и аэрозолей.
- Избегайте использования монитора рядом с источниками магнитного поля, электромоторов, телевизоров и других устройств, создающих магнитное поле.
- Не ставьте тяжелые предметы на видеокабель и шнур питания, не прокладывайте кабели в местах интенсивного движения.
- Для мониторов с глянцевым экраном место использования должно быть выбрано так, чтобы избежать отражений от светящихся, ярких и других объектов на экране монитора.
- Используйте продукт только на устойчивых стендах, креплениях, столах.



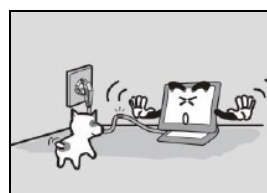
Не пытайтесь разбирать устройство самостоятельно. Любое обслуживание должно производиться только квалифицированным персоналом сервисного центра.



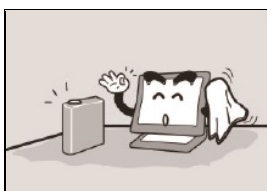
Подключайте монитор только к подходящим источникам питания.



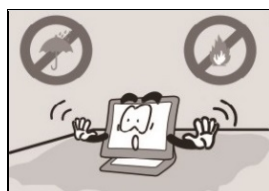
Не подносите к устройству острые предметы, и не помещайте ничего в вентиляционные отверстия устройства.



Не скручивайте, не придавливайте провод питания и не подвергайте его другому физическому воздействию.



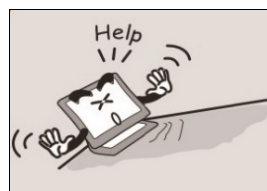
Для чистки экрана используйте только сухую, мягкую ткань. Не используйте жидкие моющие средства и другие вещества.



Монитор должен находиться в условиях достаточной вентиляции. Оберегайте его от воздействия экстремальных температур, огня и влаги.



При длительном неиспользовании отключайте монитор от источника питания.



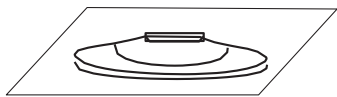
Помещайте монитор только на стабильную, ровную поверхность



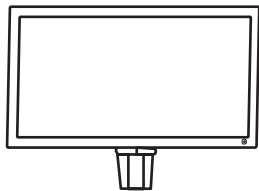
При утилизации данного монитора следуйте действующему в Вашей стране законодательству.

Установка подставки

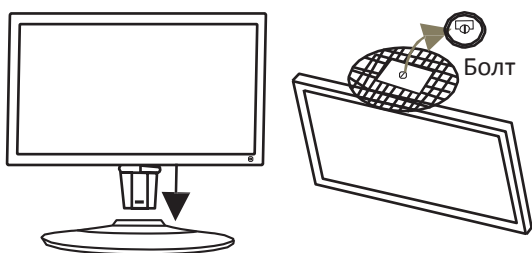
1. Поместите подставку на ровную поверхность.



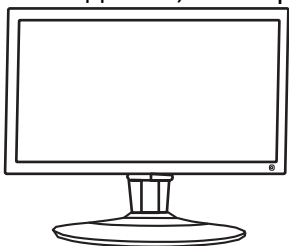
2. Освободите монитор от упаковки.



3. Возьмите корпус монитора и вставьте в разъем подставки в направлении стрелки, изображенной на ней.

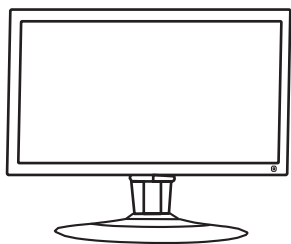


4. Убедитесь, что корпус монитора надёжно скреплен с подставкой.

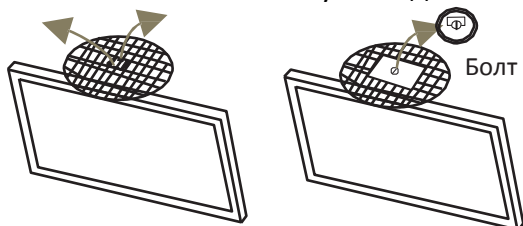


Снятие подставки

1. Поместите монитор экраном вниз на ровную, стабильную поверхность.



2. Нажмите на защёлку на дне подставке, приподнимая подставку в то же время, чтобы снять её. Также Вы можете нажать кнопку на задней стороне подставки, приподнимая подставку.



Подключение монитора

Выключите компьютер и монитор

Убедитесь, что у монитора и компьютера, к которому он подключается, выключено электропитание.

Подключение HDMI кабеля

Подключите HDMI кабель к разъему HDMI на видеокарте компьютера и к разъему HDMI на мониторе.

Подключение DVI кабеля (опционально)

Подключите DVI кабель к разъему DVI на видеокарте компьютера и к разъему DVI на мониторе.

Подключение кабеля электропитания

Подключите кабель электропитания к розетке с заземлением и к монитору.

Подключение аудиокабеля

Подключите один конец аудиокабеля к звуковой карте, а другой к монитору.

Включите компьютер и монитор

Пользователи операционной системы Windows

Установите разрешение и частоту обновления на вкладке «Разрешение экрана».
Рекомендуемое разрешение: 1920x1080.

Описание кнопок управления на мониторе

Меню

Вывод меню/Вход в подраздел меню/Выбор пункта/Подтверждение выбора.

Кнопка «Вверх»

Выбор и настройка разделов меню/Увеличить значение.

Кнопка «Вниз»

Выбор и настройка разделов меню/Уменьшить значение.

Power

Включение/Выключение питания.

Кнопка «Выход»

Возврат в предыдущее меню/Выход из меню.

Кнопка «Источник» (Source) (опционально)

Переключение между различными источниками сигнала.

Кнопка «VOL+» (опционально)

Увеличение громкости.

Кнопка «VOL-» (опционально)

Уменьшение громкости.

Кнопка «CH+» (опционально)

Перемещение вверх в меню/Переход к следующему каналу.

Кнопка «СН-» (опционально)

Перемещение вниз в меню/Переход к предыдущему каналу.

Меню опций

Нажмите кнопку **Menu**, чтобы войти в главное меню.

Используйте кнопки **Вверх** и **Вниз** для переключения между опциями меню.

Нажмите кнопку **Menu**, чтобы перейти в субменю и используйте кнопки **Вверх** и **Вниз** для переключения между опциями.

Нажмите кнопку **Menu**, чтобы выбрать опцию и используйте кнопки **Вверх** и **Вниз** для настройки.

Нажмите **Выход**, чтобы вернуться в главное меню.

Главное меню

Картинка

Данный раздел позволяет изменять насыщенность красного, зелёного и синего цветов в изображении. Режим «тёплый» придаст больше красного, «холодный» - синего, «пользовательский» позволит Вам вручную установить соотношение.

С помощью кнопок **Вверх** и **Вниз** Вы можете настраивать:

- Яркость экрана.
- Контрастность (соотношение чёрного и белого).
- Гамму.
- Цвет.

Частота/Фаза

С помощью кнопок **Вверх** и **Вниз** Вы можете настраивать:

- Горизонтальное положение картинки (только в режиме VGA).
- Вертикальное положение картинки (только в режиме VGA).
- Частоту (в соответствующем разделе меню).
- Фазу (в соответствующем разделе меню). Данная функция позволяет выполнять семплирование пискелей для лучшей стабилизации.
- Четкость (в соответствующем разделе меню).

Установка

Вы можете настроить горизонтальное и вертикальное положение меню, баланс белого, выбрать язык меню и т.д.

Выбор оптимального разрешения экрана

Разрешение	Частота обновления	Модель
1024x768	60 ~ 75 Гц	15" 4:3
1024x1024	60 ~ 75 Гц	17" / 19" 4:3
1360x768	60 ~ 75 Гц	15.6" / 18.5" 16:9
1366x768	60 ~ 75 Гц	15.6" / 18.5" 16:9
1440x900	60 ~ 75 Гц	17" / 19" 16:10
1600x900	60 ~ 75 Гц	17.3" / 19.5" / 20" 16:9
1680x1050	60 ~ 75 Гц	22" 16:10
1920x1080	60 ~ 75 Гц	21" / 21.5" / 23" / 23.6" / 24" / 27" 16:9
1920x1200	60 ~ 75 Гц	24" 16:10
2560x1440	60 Гц	27" 16:9

Предупреждение: не выставляйте в настройках своей видеокарты значения частоты обновления экрана (развертка) больше, указанных в таблице. В противном случае, выставление значений выше указанных может привести к поломке вашего монитора.

Технические характеристики

M2150

Размер экрана: 21.5" TN.
Яркость: 200 cd/m².
Контрастность: 800:1.
Цветность: 16.7 млн.
Стандартное разрешение: 1920*1080 при 60 Гц.
Гор. част.: 30-80 кГц.
Верт. част.: 60-75 Гц.
Время отклика: 5 мс
Угол обзора: 90°/ 65°.
Напряжение сети: AC 100-240 В - 1.1 А.
Удельная мощность рабочего режима: 0,023 Вт/см².
Потребляемая мощность: ≤30 Вт.
Потребляемая мощность в режиме ожидания: ≤ 1 Вт.
Потребляемая мощность в выключенном состоянии: ≤ 1 Вт.
Энергопотребление в режиме ожидания: ≤ 1 Вт.
Энергопотребление в выключенном состоянии: 1 Вт.

M2151

Экран: 21.5" TN.
Яркость: 200 cd/m².
Контрастность: ≥1000:1.
Цветность: 16.7 млн.
Стандартное разрешение: 1920*1080 при 60 Гц.
Гор. част.: 30-80 кГц.
Верт. част.: 60-75 Гц.
Время отклика: 2 мс.
Угол обзора: 170° / 160°.
Напряжение сети: AC 100-240 В - 1.1 А.
Удельная мощность рабочего режима: 0,023 Вт/см².
Потребляемая мощность: ≤30 Вт.
Потребляемая мощность в режиме ожидания: ≤ 1 Вт.
Потребляемая мощность в выключенном состоянии: ≤ 1 Вт.
Энергопотребление в режиме ожидания: ≤ 1 Вт.
Энергопотребление в выключенном состоянии: ≤ 1 Вт.

M2160

Экран: 21.5" VA.
Яркость: 250 cd/m².
Контрастность: ≥3000:1.
Цветность: 16.7 млн.
Стандартное разрешение: 1920*1080 при 60 Гц.
Гор. част. : 30-80 кГц.
Верт. част.: 60-75 Гц.
Время отклика: 6 мс.
Угол обзора: 178°/178°.
Напряжение сети: AC 100-240 В - 1.1 А.
Удельная мощность рабочего режима: 0,023 Вт/см².
Потребляемая мощность: ≤30 Вт.
Потребляемая мощность в режиме ожидания: ≤ 1 Вт.
Потребляемая мощность в выключенном состоянии: ≤ 1 Вт.

Энергопотребление в режиме ожидания: ≤ 1 Вт.

Энергопотребление в выключенном состоянии: ≤ 1 Вт.

Комплектация

- Монитор – 1 шт.
- Подставка – 1 шт.
- Кабель питания – 1 шт.
- Руководство пользователя – 1 шт.
- Кабель HDMI – 1 шт. (не у всех моделей).
- Кабель VGA (D-Sub, 15 pin) – 1 шт. (не у всех моделей).
- Гарантийный талон – 1 шт.

Обслуживание и уход за монитором

- Не допускайте попадания на монитор прямых солнечных лучей или других источников тепла.
- Устанавливайте монитор в хорошо вентилируемых помещениях.
- Не кладите никаких тяжелых предметов на верхнюю часть вашего монитора.
- Устанавливайте монитор в сухом и непыльном месте.
- Не устанавливайте ваш монитор вблизи источников магнитного поля (аудиосистем, телевизоров и др.).

ВНИМАНИЕ: если из монитора исходят необычные звуки или запахи - немедленно отключите его от сети и обратитесь в авторизованный сервисный центр.

ВНИМАНИЕ: не снимайте крышку или заднюю панель монитора. Это может вызвать электрический шок или возгорание. Находящиеся внутри части не подлежат обслуживанию пользователем. Обслуживание должно проводиться исключительно квалифицированным техническим персоналом авторизованного сервисного центра.

Возможные проблемы и их решение

Монитор не включается / питание не подается.	<i>Проверьте, правильно ли подсоединен шнур питания.</i>
	<i>Проверьте, не повреждён ли шнур питания. Если повреждён, замените его.</i>
	<i>Плотно вставьте шнур питания в соответствующее гнездо на задней панели монитора.</i>
Питание подается, но нет изображения.	<i>Убедитесь, что видео кабель плотно сидит в соответствующих гнездах.</i>
	<i>Отрегулируйте яркость.</i>
Искажение цветов или изображение черно-белое.	<i>Проверьте подключение сигнального кабеля.</i>
	<i>Убедитесь, что разъем сигнального кабеля не поврежден. Если поврежден - используйте другой сигнальный кабель.</i>

	<p><i>Убедитесь, что видеокарта плотно сидит в разъеме материнской платы.</i></p>
--	---

ВНИМАНИЕ: если вышеперечисленные меры не помогли в решении проблемы, немедленно прекратите использование устройства и обратитесь в авторизованный сервисный центр.

Дополнительная информация

Производитель: ООО «Ти Пи Ви Си-Ай-Эс».

Россия, 196626, г. Санкт-Петербург, пос. Шушары, Московское ш. 177, лит А.

Изделие имеет сертификат соответствия, выданный Государственным органом по Сертификации.

Спецификации и информация о продукте могут быть изменены без уведомления пользователя.

Адрес в интернете

www.dexp.club

Информация о месяце и годе производства изделия нанесена на корпусе устройства.

www.dexp.club