

**DEXP**

**РУКОВОДСТВО ПОЛЬЗОВАТЕЛЯ**

# **Пылесос с циклонным фильтром**

**E-1800/E-2000**

## **Руководство по эксплуатации**



## ***Уважаемый покупатель!***

Благодарим Вас за выбор продукции, выпускаемой под торговой маркой «DEXP». Мы рады предложить Вам изделия, разработанные и изготовленные в соответствии с высокими требованиями к качеству, функциональности и дизайну. Перед началом эксплуатации прибора внимательно прочитайте данное руководство, в котором содержится важная информация, касающаяся Вашей безопасности, а также рекомендации по правильному использованию прибора и уходу за ним. Позаботьтесь о сохранности настоящего Руководства, используйте его в качестве справочного материала при дальнейшем использовании прибора.

## ***Использование по назначению***

Пылесос предназначен исключительно для использования в домашних условиях. Он не предназначен для использования в коммерческих или промышленных условиях и вне помещений.

- Данное устройство предназначено для уборки пыли и загрязнений с поверхностей.
- Данный пылесос предназначен только для домашнего бытового использования.
- Прибор не предназначен для удаления строительных отходов и/или мусора.
- Постоянно очищайте фильтры во избежание скопления в них мелкой пыли.
- Запрещается использовать пылесос, если снят хотя бы один из фильтров.
- Способ сборки устройства показан в данном руководстве ниже. Устройство не требует какого-либо монтажа или постоянной фиксации.
- Устройство следует хранить и перевозить исключительно в местах, защищённых от грязи и пыли.
- Реализация устройства допускается в любых условиях.
- Запрещается использовать химические вещества (бензин, спирт) для чистки устройства.

**ВНИМАНИЕ:** Неправильное обращение с прибором может привести к его поломке и причинить вред пользователю.

## **Правила техники безопасности**

### **Ни при каких обстоятельствах устройство не должно быть использовано для:**

- Уборки мокрых или влажных поверхностей (например, ковры после влажной уборки).
- Уборки горящих или дымящихся предметов, таких, как сигареты, спички или пепел.
- Уборки горючих или легковоспламеняющихся веществ.
- Уборки очень мелкой пыли (например, бетонная пыль) или тонера.
- Уборки твёрдых или острых объектов, таких как крупные осколки стекла, ножниц, монет, и так далее.
- Уборки токсичных веществ.

### **Риск для детей**

- Держите устройство в недоступном для детей месте. Неправильное использование может повлечь за собой ущерб здоровью или поражение электрическим током.
- Держите упаковку в недоступном для детей месте (имеется риск удушения).
- Это устройство не предназначено для использования детьми, а также лицами с ограниченными физическими, физиологическими или умственными способностями, или отсутствием опыта и/или знаний, кроме случаев, когда лицо, ответственное за их безопасность, контролирует их действия или дает указания о правильном использовании данного устройства.

### **Риск поражения электрическим током**

- Никогда не погружайте устройство или провод электропитания в воду или другие жидкости.
- Никогда не прикасайтесь к прибору влажными руками. Не используйте устройство вне помещений или в комнатах с высокой влажностью.
- Когда используете устройство в качестве ручного пылесоса для чистки автомобиля, убедитесь, что устройство не контактирует с дождём или моросью.
- Никогда не используйте устройство для уборки жидкостей.
- Храните устройство в сухом помещении.
- Незамедлительно выньте вилку из розетки в случае повреждения или неисправности устройства.
- Не используйте устройство если повреждён электрический кабель, вилка или сам пылесос.
- Никогда не тяните и не носите устройство за электрический кабель. Обращайтесь с кабелем бережно. Убедитесь, что кабель не зажимается дверьми или не задевает острых краёв или углов. Держите кабель подальше

от горячих поверхностей.

- До подключения устройства к электрической розетке убедитесь, что напряжение в ней совпадает с тем, что указано в спецификациях устройства.
- Устройство должно быть выключено при подключении или отсоединении от электрической сети.
- Вытаскивайте вилку из розетки во время плохой погоды.
- При отсоединении устройства от электрической розетки, всегда тяните за вилку, а не за кабель. Прикасайтесь к вилке только сухими руками.
- Устройство не предназначено для использования вне помещений.

**ВНИМАНИЕ:** существует реальная опасность поражения электрическим током! Никогда не пробуйте самостоятельно ремонтировать электрическое устройство. Для вашей собственной безопасности отдайте его в ремонт в ближайший сервисный центр. Это также касается и электрического кабеля.



### ***Риск вреда здоровью***

- Никогда не держите щелевую насадку пылесоса возле тела, иначе она может присосаться к коже. Если это произошло, тут же выключите устройство.
- Соблюдайте особую осторожность при уборке лестничных пролётов.



### ***Меры предосторожности при использовании***

- После промывки, фильтр для пыли и защитный фильтр двигателя должны быть полностью сухими перед установкой их на место.
- Используйте устройство только тогда, когда оно полностью собрано и все фильтры установлены на свои места.
- Для Вашей собственной безопасности проверяйте устройство перед каждым использованием. При обнаружении неисправности, устройством нельзя пользоваться до того, как оно будет отремонтировано квалифицированным специалистом. Если повреждён шнур питания, он должен быть заменён квалифицированным специалистом чтобы предотвратить возможный вред здоровью.
- Включенный в сеть шнур питания нужно располагать так, чтобы не было риска споткнуться.
- Не вставляйте ничего в отверстия/насадки пылесоса и убедитесь, что они ничем не закрыты.
- Выключите пылесос перед сменой насадок, подсоединением или отсоединением шланга.
- Не оставляйте включённое устройство без присмотра.
- При прерывании работы с устройством и/или её завершении, выключите устройство и отключите его от электросети.
- Используйте только оригинальные аксессуары.

### **Меры предосторожности при неисправностях**

- Перед проверкой устройства на засорение или для его устранения, выключите пылесос и вытащите его из розетки.
- Не вставляйте посторонние объекты в устройство: они могут задеть движущиеся части.
- Если жидкость или посторонние предметы попали внутрь устройства, незамедлительно отсоедините его от электросети. Проверьте устройство перед продолжением работы.

### **Риск повреждения имущества / устройства**

- Не кладите тяжёлые предметы на устройство.
- Предохраняйте устройство от нагрева, открытого пламени, прямых солнечных лучей и ударов.
- Не роняйте устройство.

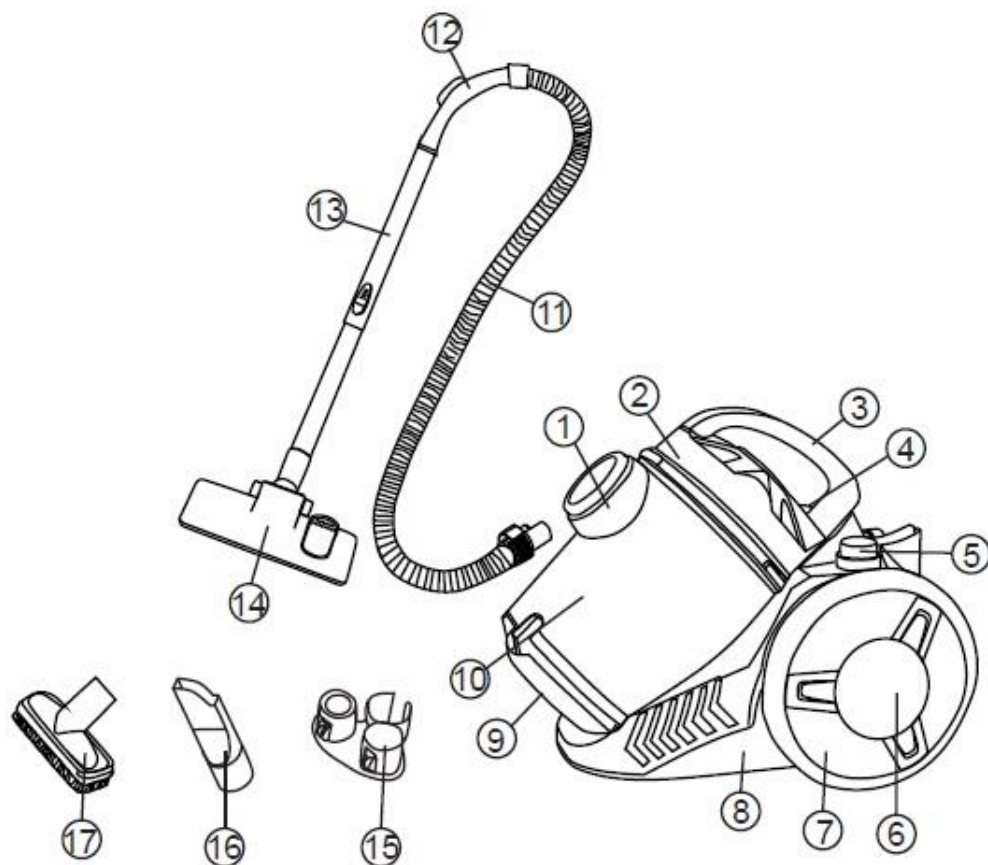
### **Меры предосторожности при чистке устройства**

- Регулярно чистите фильтры, особенно когда Вы заметили снижение силы всасывания. Иначе двигатель будет перегружен.
- Всегда отключайте устройство от сети питания перед чисткой.
- Пылезадерживающий фильтр и фильтр двигателя нельзя стирать в стиральной машине.
- Не используйте сушилку для волос для сушки фильтров.

**ВНИМАНИЕ:** Не используйте щелочные или абразивные продукты для чистки поверхности во избежание её повреждения.

## Схема устройства

1. Разъём подсоединения шланга.
2. Верхняя крышка контейнера для пыли.
3. Рукоятка контейнера для пыли.
4. Кнопка сматывания шнура питания.
5. Кнопка включения/выключения и регулятор скорости (опционально).
6. Диск колеса.
7. Большое колесо.
8. Основа.
9. Нижняя крышка контейнера для пыли.
10. Контейнер для пыли.
11. Шланг.
12. Изогнутая труба.
13. Телескопическая труба
14. Щётка для пола.
15. Подставка для аксессуаров.
16. Щелевая насадка.
17. Щётка для обивки 2 в 1.





## Подготовка устройства к использованию



1. Вставьте шланг в разъем шланга до щелчка.
2. Подсоедините металлическую телескопическую трубу к концу шланга и вставьте трубу до упора.
3. Для регулировки длины трубы нажмите на пластиковую кнопку и вытяните внутреннюю часть трубы наружу.
4. Для подсоединения насадки для пола вставьте конец трубы в разъем на насадке и установите подходящую Вам длину.
5. Вставьте вилку в электрическую розетку.
6. Нажмите кнопку включения/выключения для включения устройства.
7. Чтобы смотать шнур питания, нажмите кнопку сматывания шнура, предварительно вытащив вилку из розетки.

**ВНИМАНИЕ:** после подключения всех аксессуаров, отмотайте необходимую длину шнура питания и вставьте вилку в электрическую розетку. Отметка жёлтого цвета на кабеле указывает на идеальную длину. Не доставайте кабель далее отметки красного цвета, это может повредить устройство.

## **Чистка устройства**

### **Очистка контейнера для пыли**

1. Нажмите кнопку на рукоятке контейнера для сбора пыли.
2. Снимите контейнер.
3. Нажмите кнопку в нижней части контейнера чтобы открыть его.
4. Достаньте основной фильтр.
5. Промойте контейнер под проточной водой.
6. Дождитесь полного высыхания контейнера и установите его обратно.



**1**



**2**

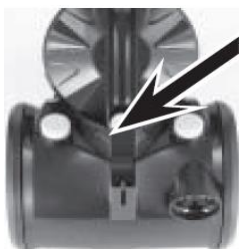


**3**

## **Чистка фильтров устройства**

### **1. Очистка основного фильтра**

1. Нажмите кнопку на ручке контейнера для сбора пыли.
2. Снимите контейнер.
3. Чтобы снять крышку контейнера, поверните её против часовой стрелки, придерживая контейнер.
4. Достаньте фильтр.
5. Промойте пылезадерживающий фильтр под холодной проточной водой.
6. Оставьте фильтр сушиться на воздухе на 24 часа до полного высыхания, затем вставьте его на место.



### **2. Очистка фильтра выходящего воздуха**



Фильтр выходящего воздуха находится в нижней части устройства.

1. Нажмите на обе кнопки одновременно для снятия крышки фильтра.
2. Вытрясите фильтр над мусорным ведром.
3. Для очистки фильтра промойте его под струёй холодной воды, оставьте сохнуть на 24 часа и затем установите на место в устройство.

Для обеспечения оптимальной работы пылесоса, повторяйте это действие каждые 6 месяцев.

Губчатый фильтр со временем загрязняется. Это нормально и не влияет на работу устройства. Если губчатый фильтр слишком загрязнен, то сила всасывания снижается.

**ВНИМАНИЕ:** всегда отключайте устройство перед отсоединением контейнера для пыли.

## **Возможные проблемы и решения**

<b>Проблема</b>	<b>Возможный вариант решения</b>
<b>Всасывание отсутствует</b>	<i>Проверьте подключение к сети электропитания.</i>
<b>Всасывание слишком слабое</b>	<ul style="list-style-type: none"><li>• Проверьте пылесборник на предмет заполнения.</li><li>• Загрязнен пылезадерживающий фильтр. Промойте фильтр и просушите в течении 24 часов.</li><li>• Засор во всасывающем отверстии или насадке. Отключите устройство от электросети и устраниите засор.</li></ul>
<b>Пыль высыпается из устройства в процессе использования</b>	<ul style="list-style-type: none"><li>• Проверьте пылесборник и при необходимости очистите его.</li><li>• Проверьте правильность установки пылезадерживающего фильтра.</li></ul>
<b>Вблизи пылесоса ощущается запах</b>	<i>При первом использовании устройства появление специфического запаха является нормой.</i>

## **Технические характеристики**

### **Модель E-1800**

Энергопотребление	220-240 В 50/60 Гц
Мощность	1800 Вт
Размеры устройства	357*245*294 мм
Вес устройства	4.8 кг
Мощность всасывания	240 Вт
Вместимость пылесборника	3 л
Регулятор скорости	Нет

### **Модель E-2000**

Энергопотребление	220-240 В 50/60 Гц
Мощность	2000 Вт
Размеры устройства	357*245*294 мм
Вес устройства	4.8 кг
Мощность всасывания	270 Вт
Вместимость пылесборника	3 л
Регулятор скорости	Есть

### **Комплект поставки:**

1. Устройство.
2. Набор аксессуаров (шланг, телескопическая труба, щётка для пола, щётка для обивки 2 в 1, щелевая насадка, подставка для аксессуаров).
3. Руководство пользователя.
4. Гарантийный талон.

## ***Правила и условия монтажа, хранения, перевозки (транспортировки), реализации и утилизации***

- Устройство не требует какого-либо монтажа или дополнительной фиксации.
- Хранение и транспортировка устройства должны производиться в сухом помещении. Устройство требует бережного обращения, оберегайте его от воздействия пыли, грязи, ударов, влаги, огня и т.д.
- Реализация устройства должна производиться в соответствии с действующим законодательством РФ.
- По окончании срока службы изделия не выбрасывайте его вместе с остальными бытовыми отходами. Утилизация данного изделия должна быть осуществлена согласно местным нормам и правилам по переработке отходов. Утилизация изделий позволяет предотвратить нанесение потенциального вреда окружающей среде и здоровью человека в результате неконтролируемого выброса отходов и рационально использовать материальные ресурсы. За более подробной информацией по сбору и утилизации отслужившего электрического и электронного оборудования, осуществляемым бесплатно и по вашему месту жительства, обратитесь в соответствующее управление вашего муниципального органа власти.



### ***Дополнительная информация***

**Производитель:** Сучжоу И-Райзинг Электрикал Технолоджи Ко., Лтд.  
Шоссе Шэнтай 8, дер. Линьфэн, Бэйцяо, р-н Сянчэн, г. Сучжоу, Китай.

**Импортер:** ООО «Агат»,  
690068, Приморский край, г. Владивосток, пр-т 100 лет Владивостоку, 155, корп. №3.

Изделие имеет сертификат соответствия, выданный Государственным органом по Сертификации.

Внешний вид изделия и его характеристики могут подвергаться изменениям без предварительного уведомления.

Фактический интерфейс устройства может отличаться от представленного в данном руководстве.

**Адрес в интернете:** [www.dexp.club](http://www.dexp.club)

**Товар изготовлен:** \_\_\_\_\_

[www.dexp.club](http://www.dexp.club)